

VÝROČNÍ ZPRÁVA O ČINNOSTI ŠKOLY

Základní škola a Praktická škola,
Opava, Slezského odboje 5,
příspěvková organizace

ZA ŠKOLNÍ ROK 2023-2024



OBSAH

1. základní údaje o škole	s. 2
2. přehled oborů vzdělávání	s. 9
3. popis personálního zabezpečení činnosti školy	s. 11
4. přehled o zápisu k povinné školní docházce, přijímací řízení do SŠ	s. 16
5. údaje o výsledcích vzdělávání žáků, naplňování cílů ŠVP	s. 18
6. prevence sociálně patologických jevů	s. 25
7. další vzdělávání pedagogických pracovníků	s. 25
8. aktivita a prezentace školy na veřejnosti	s. 27
9. údaje o výsledcích činnosti provedené Českou školní inspekcí	s. 29
10. základní údaje o hospodaření školy	s. 29

Přílohy

tabulka DV/DVPP

tabulka projekty

1. Základní údaje o škole

Základní škola a Praktická škola, Opava, Slezského odboje 5, příspěvková organizace

Adresa:	náměstí Slezského odboje 361/3a Opava, 746 01
Právní subjekt :	příspěvková organizace
Identifikátor zařízení :	600 171 671
IČO :	47813211
Zřizovatel :	Moravskoslezský kraj, krajský úřad, Ostrava, ul. 28.října 117
Ředitel školy :	Mgr. Tomáš Frank Šípková 24, 746 01 Opava
Statutární zástupce ŘŠ :	Mgr. Libor Lapka Hudební 236, 747 64 Budišovice
Zástupkyně ŘŠ:	Mgr. Barbara Ullmannová Osoblažská 644/18, 793 95 Město Albrechtice
E- mail:	zsps@zspsopava.cz
Webové stránky:	www.zsps-opava.cz
Rada školy :	Dana Urbánková, předsedkyně (zástupce školy) Mgr. Barbara Ullmannová, zapisovatelka (zástupce školy) Bc. Kateřina Gerová, člen (zástupce zřizovatele) Mgr. Lucie Šimečková, člen (zástupce zřizovatele) Monika Štěpánková, člen (zástupce rodičů) Šárka Balažíková, člen (zástupce rodičů)

Školská rada je zřízena jako povinný orgán při základní škole, jehož účelem je účast zástupců zřizovatele, zletilých žáků nebo zákonných zástupců a pedagogických pracovníků na chodu školy. Školská rada pracuje v šestičlenném obsazení.

Schází se nejméně 2x za školní rok. Ve školním roce 2023-2024 se školská rada sešla celkem dvakrát, kdy projednala a schválila:

- výroční zprávu o činnosti školy a plnění úkolů příspěvkové organizace za rok 2022-2023,
 - výroční zprávu o hospodaření školy za rok 2023,
- vzala na vědomí:
- zprávu o činnosti a plnění úkolů školy

- projekty do kterých je škola zapojena - Šablony OP JAK pro ZŠ, Šablony OP JAK pro SŠ, Ovoce a zelenina do škol, V4 Next Generation, Potravinová pomoc dětem v sociální nouzi z prostředků OPZ+ v Moravskoslezském kraji
- plánované školní akce

Součástí školy:

IZO	Druh školy/zařízení	Kapacita
110006038	Základní škola	160
181016672	Střední škola	18
110006054	Školní družina	80
110006062	Speciálně pedagogické centrum	neuvádí se
110006071	Školní jídelna - výdejna	130

Základní škola a Praktická škola, Opava, Slezského odboje je zařízením, které poskytuje své služby žákům se speciálními vzdělávacími potřebami z Opavy i celého Opavského regionu. Vzdělávací instituce byla zřízena v roce 1990. Na konci osmdesátých let minulého století vyhodnotil úřad, který byl zodpovědný za řízení vzdělávacího systému v Opavě (okresní národní výbor v Opavě), že tehdejší jediná škola v Opavě (ve Dvořákových sadech), která se věnovala vzdělávání žáků s mentálním postižením, není schopna pojmout všechny žáky se speciálními vzdělávacími potřebami, jež by se potřebovali vzdělávat v jiné, než běžné, škole. Bylo rozhodnuto o otevření další školy.

Z tehdy jediné speciální školy v Opavě se sídlem ve Dvořákových sadech odešla skupina pedagogických pracovníků a také žáků do nově rekonstruované školní budovy na Nám. Slezského odboje, aby 1.září 1990 společně zahájili školní rok jako nový subjekt vzdělávacího systému v okresním městě. Tehdy pod označením zvláštní škola. Škola se postupem let vyvíjela, měnily se názvy organizace podle toho, jak se měnila školská politika státu a také postavení škol určených ke vzdělávání žáků se speciálními vzdělávacími potřebami. Posledním názvem je Základní škola a Praktická škola, Opava, Slezského odboje 5, příspěvková organizace.

Dalším významným milníkem v historii školy byl rok 2001. Po organizačních změnách, které postupně měnily územní a samosprávné orgány a organizace v České republice do dnešní podoby, převzal roli zřizovatele školy v roce 2001 Moravskoslezský kraj.

Zařízení se postupně vyvíjelo a měnilo tak, jak se vyvíjely a měnily požadavky společnosti na vzdělávání žáků s hendikepem. Významným krokem ke zdokonalení služeb žákům se speciálními vzdělávacími potřebami a jejich zákonným zástupcům byl vznik Speciálně pedagogického centra Srdce. Toto školské poradenské zařízení začalo v roce 1994 poskytovat poradenské, diagnostické a terapeutické služby dětem, žákům a studentům s mentálním postižením. V roce 2006 rozhodl zřizovatel o reorganizaci struktury speciálně pedagogických center v Opavě. Speciálně pedagogické centrum Srdce v naší organizaci začalo od tohoto roku pečovat také o děti, žáky a studenty s tělesným postižením. SPC Srdce poskytuje servis při vzdělávání mentálně postižených dětí a žáků na území Opavska, tělesně postižené klienty eviduje SPC a pomáhá jim na Opavsku a Bruntálsku.

S celospolečenskými změnami v roce 1989 přišly také nové trendy do vzdělávání žáků se speciálními vzdělávacími potřebami. Vzdělávání žáků s postižením různého typu a stupně

se stalo nedílnou součástí vzdělávacího systému v České republice. Již nebyli postižení dívky a chlapci vyčleňováni a zmizel institut osvobození od povinné školní docházky. Nově se vzdělávací instituce musely učit jak vzdělávat žáky s nejrůznějšími postiženími. Ve speciálním školství byla uplatňována myšlenka, že nejsou žáci, kteří by nebyli schopni se účastnit prezenční výuky, jde jen o cestu, jakými formami a metodami to dokázat zařídit. Nejprve šlo o plnění povinné školní docházky a pak také o další vzdělávání ve středních školách. V roce 2010 byly otevřeny první třídy střední školy v oboru Praktická škola jednoletá.

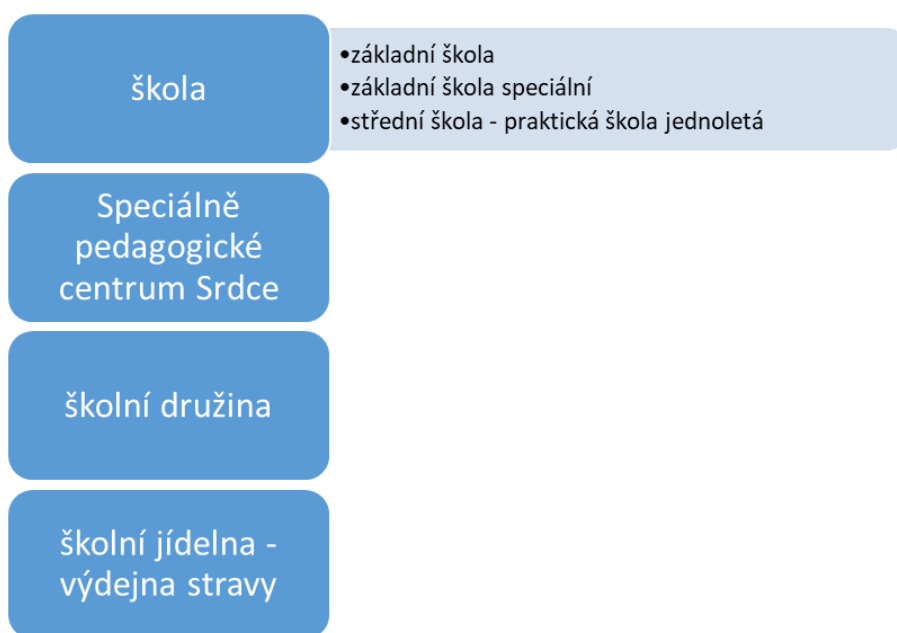
Rozhodnutím Moravskoslezského kraje, jako zřizovatele, došlo od 1. 1. 2015 ke sloučení Základní školy a Praktické školy, Opava, Slezského odboje 5 a Základní školy, Opava, Dvořákovy sady 4. Nástupnickou organizací byla ustanovena Základní škola a Praktická škola, Opava, Slezského odboje 5, příspěvková organizace.

Základní škola a Praktická škola, Opava, Slezského odboje 5, příspěvková organizace sídlí na adrese Nám. Slezského odboje 361/3a, 746 01 Opava, kde je hlavní budova školy, v areálu na stejné adrese je také menší stavba, kde je cvičná kuchyň, tělocvična, menší stavby pro sklady. Součástí areálu je školní dvůr, který slouží také jako školní hřiště. Od konce března 2024 se tři třídy nižšího stupně vzdělávají v prostorách budovy Základní školy, Opava, Praskova 411, příspěvková organizace na adrese Havlíčkova 520/1, Opava. Budova patří stejnému zřizovateli, a tak byla umožněna bezplatná výpůjčka prostor. Po opuštění budovy Základní školou, Opava, Praskova 411, p. o. bylo pochopitelně nutné prostory upravit, vymalovat, a položit nové podlahové krytiny tak, aby byly schváleny krajskou hygienickou stanicí. Po sloučení Základní školy a Praktické školy, Opava, Slezského odboje 5, p. o. se Základní školou, Opava, Dvořákovy sady 4, p. o. získala škola pozemek – zahradu v zahrádkářské osadě Na Komendě. Ta je využívána především pro výuku v hodinách pracovního vyučování a také pro výchovně vzdělávací činnost v jiných předmětech. Výhodou školy je její poloha téměř v centru města a také blízkost zastávek městské hromadné dopravy, proto není problémem dojíždění jak samotných žáků, tak i rodičů s dětmi, jež potřebují doprovod. Nedaleko školy je zastávka trolejbusů a autobusů MHD. Dostupné je i vlakové nádraží pro směr na Krnov, případně opačným směrem na Ostravu. Vzhledem k tomu, že řadu dětí vozí jejich zákonní zástupci do školy vlastními automobily, je výhodou vystoupit se žáky téměř u hlavního vchodu, odkud je plně bezbariérový přístup do celé budovy.

S přihlédnutím ke skladbě žáků je jasné, že škola musí být bezbariérově upravena. V současné době je škola téměř beze zbytku dostupná všem žákům s tělesným hendikepem odkázaným na invalidní vozík i díky venkovnímu výtahu, který byl s podporou zřizovatele pořízen v roce 2015.

Vzdělávání žáků s postižením je významným společenským tématem ve všech vyspělých zemích. Je pravdou, že před rokem 1990 byly tehdejší zvláštní školy mnohdy útočištěm pro žáky, kteří nezvládali tempo výuky v běžných školách a často nebylo příčinou školního neúspěchu mentální postižení žáka, ale například nevyhovující podmínky domácího prostředí. V současné době není možné, aby byl do školy našeho typu přijat ke vzdělávání žák, u něž nebylo diagnostikováno mentální postižení.

Organizační součásti Základní školy a Praktické školy Opava, Slezského odboje 5, příspěvková organizace ve školním roce 2023-2024



Základní škola a Praktická škola, Opava, Slezského odboje 5, příspěvková organizace je zařízení, které je zřizováno podle §16, odst.9 školského zákona. Prioritně je škola zařízením určeným pro vzdělávání žáků s mentálním postižením. Současně byli ve školním roce 2023-2024 zapsáni i žáci, kteří, kromě mentálního, mají diagnostikováno i jiné postižení (autismus, tělesné postižení, zrakové postižení, vadu sluchu, poruchy chování).

Ve školním roce 2023-2024 poskytovala příspěvková organizace základní vzdělání a základy vzdělávání žákům plnícím povinnou školní docházku v oborech základní škola a základní škola speciální. Podle platných předpisů mohou být ve třídě až tři pedagogičtí pracovníci (učitel, asistenti pedagoga). Ve školním roce 2023-2024 jsme využívali této možnosti hlavně ve třídách základní školy speciální. Náročnější na personální obsazení byly ve školním roce 2023-2024 i třídy základní školy, hlavně kvůli své naplněnosti a rovněž proto, že do školy jsou přijímáni ve stále vyšším počtu žáci s diagnostikovanou poruchou chování, případně s psychiatrickou diagnózou, je přítomnost dalšího pedagogického pracovníka v podstatě nutností, aby chránil bezpečnost a zdraví žáků ve třídě při mnohdy nevyzpytatelném chování jedince s poruchou chování. V průběhu školního roku byli asistenti pedagoga využíváni i v šesti třídách základní školy.

V průběhu školního roku 2023-2024 škola zajišťovala výuku rovněž v rámci střední školy – obor praktická škola jednoletá. Jde o obor střední školy určený prioritně absolventům oboru základní škola speciální, kteří nejsou pro své postižení schopni absolvovat ani učební obor skupiny E. Ve školním roce 2023-2024 byly otevřeny dvě třídy PRŠ.

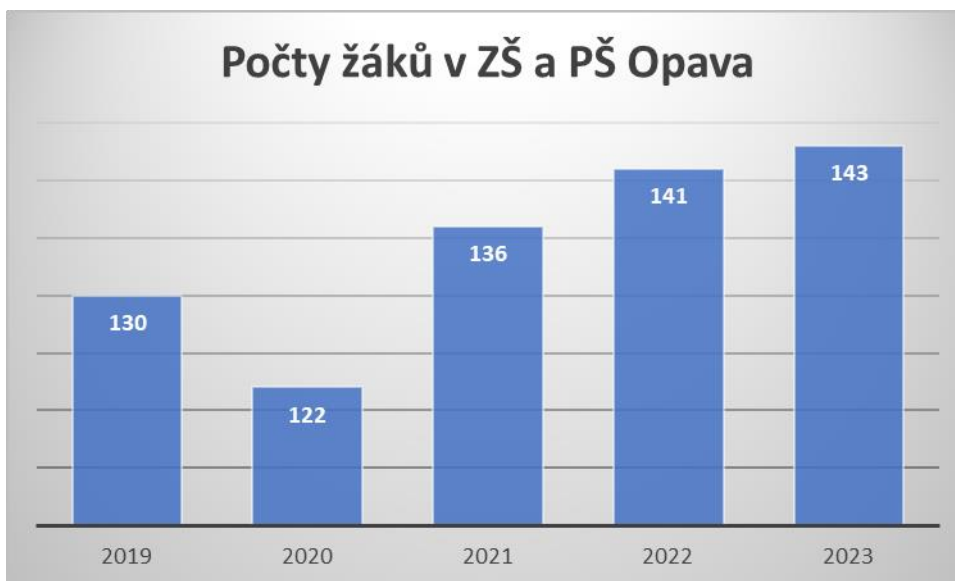
Součástí příspěvkové organizace je také školní družina. Ve školním roce 2023-2024 byli zájemci o pobyt ve školní družině rozděleni do čtyř oddělení. Provoz školní družiny byl zahajován v 6,15 hod. a končil v 16,00 hod. S ohledem na speciální potřeby dětí, které byly k pobytu ve školní družině přihlášeny byly oddělení školní družiny posíleny o asistentky

pedagoga O činnosti školní družiny ve školním roce 2023-2024 bude ve výroční zprávě o činnosti organizace obsáhlejší zmínka dále.

Od roku 1994 pracuje v rámci příspěvkové organizace Speciálně pedagogické centrum Srdce. Jde o školské poradenské zařízení pro děti, žáky a studenty s mentálním a tělesným postižením. V průběhu školního roku 2023-2024 byly poradenským zařízením poskytovány služby dětem, žákům a studentům podle platné legislativy. Více se o práci SPC v hodnoceném školním roce zmiňuje další část výroční zprávy.

Součástí školy je rovněž školní jídelna – výdejna stravy. Dodávka obědů byla ve školním roce 2023-2024 opět smluvně sjednána s jídelnou na Rybím trhu v Opavě. Dovoz obědů byl sjednán také s externí firmou. Veškeré administrativní záležitosti (přihlašování stravy, odhlašování obědů, placení obědů, dlužné částky a podobně) spjaté s odběrem obědů byly řešeny přímo se školní jídelnou zákonnými zástupci žáků, případně pracovníkem ekonomického úseku školy, pokud se záležitosti týkaly zaměstnanců. Ve školním roce 2023-2024 využívali někteří zaměstnanci školy ke stravování také jídelnu Střední školy hotelnictví a služeb a vyšší odborné školy v Opavě na Alšově ulici.

Ve 2.pololetí školního roku 2023-2024 se Základní škola a Praktická škola, Opava, Slezského odboje 5, příspěvková organizace zapojila do projektu Potravinová pomoc dětem v sociální nouzi z prostředků OPZ+ v Moravskoslezském kraji podpořeného z Operačního programu Zaměstnanost plus. V rámci tohoto projektu byly žákům z ekonomicky slabého prostředí poskytovány obědy zdarma. Negativní stránkou celého projektu je opakující se nezodpovědný přístup některých rodičů zapojených žáků. Jedinou povinností zákonných zástupců bylo odhlašování obědů dětí ve dnech, kdy nebyly ve škole. Bohužel, řada zákonných zástupců takto nečinila a vznikaly dluhy na vydaných, ale neodebraných obědech. Problémem zůstala otázka vymáhání dlužných částek za neodhlášené obědy na zákonných zástupcích dětí. V řadě případů se dluh táhne několik let a mnohdy jde o nevyhnutelnou pohledávku. Vedení školy, včetně ekonomky, se dostávalo do velmi nepříjemných situací při debatách s dlužníky. Dobrá myšlenka pomoci sociálně slabým rodinám tak byla v minulém období znehodnocena nezodpovědností některých zákonných zástupců. Zapojení do projektu znamenalo pro školu administrativní zátěž (celá administrace projektu byla realizována školou – evidence strážníků, kontrola odebraných a vydaných obědů s porovnáváním třídních knih, vymáhání dlužných částek u zákonných zástupců žáků atd.). Z důvodu zvýšení počtu strážníků muselo vedení školy navýšit pracovní úvazek ve výdejně stravy (vše z mzdových prostředků školy bez jakékoli refundace). Zkušenosti z projektu (pozitivní i negativní) vedení školy pravidelně sděluje při vyhodnocování projektu na konci školního roku.

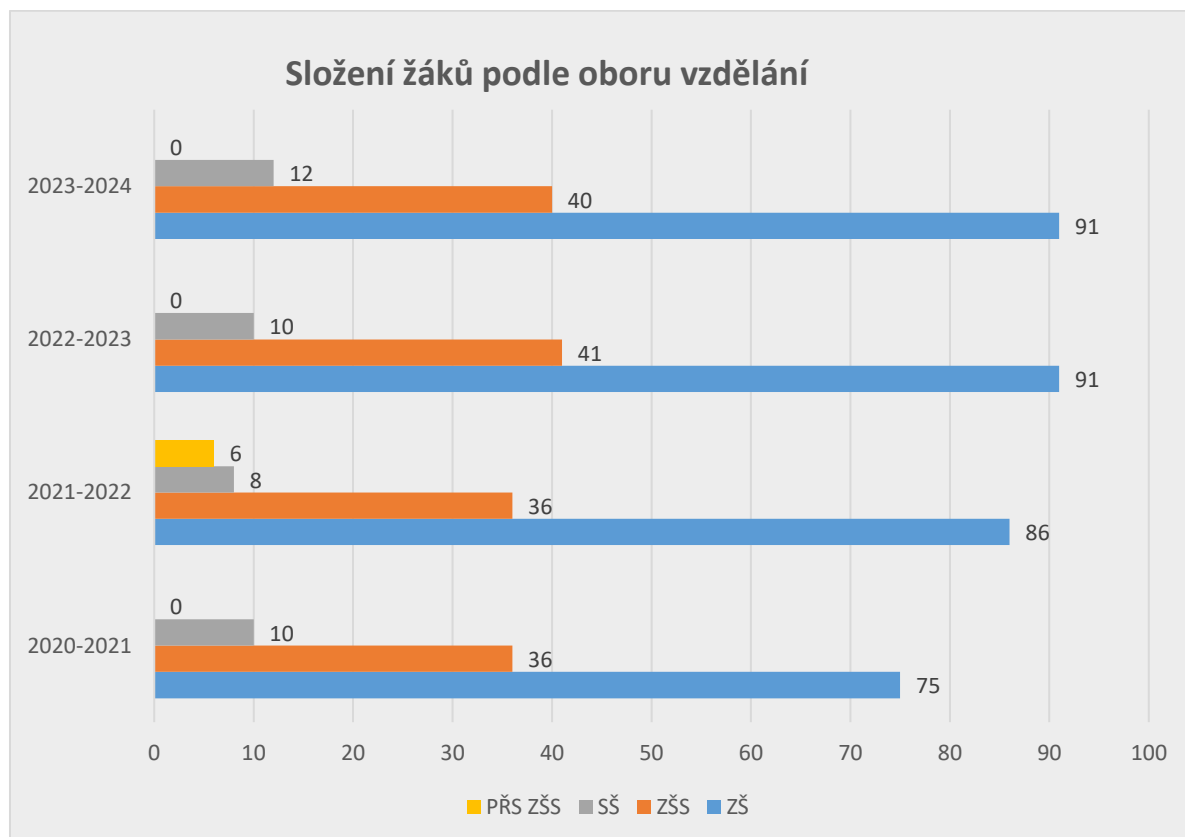


Stav vždy k 30.9. daného roku

Naplněnost jednotlivých tříd a také celé školy je každoročně ovlivněna celou řadou faktorů. Základní škola a Praktická škola, Opava, Slezského odboje 5, příspěvková organizace, jako zařízení, které je zřízeno podle §16, odst.9 školského zákona nikdy není schopno předem odhadnout počet žáků v novém školním roce. Do školy můžeme přijímat pouze žáky, kterým docházku do našeho zařízení doporučí příslušné školské poradenské zařízení. Poměrně často musíme odmítat zájemce (zákonné zástupce žáků), kteří by měli zájem o vzdělávání v našem zařízení, protože u dětí není diagnostikováno mentální postižení. Řada žáků přichází i v průběhu školního roku. se k nám nakonec dostala až v průběhu školního roku kvůli stěhování rodin. Máme zkušenost, že rodiny, zejména sociálně slabší, dost často mění bydliště, hledají pak školu pro své děti. Máme ve škole žáky, kteří, kvůli změnám pobytu, mění školu i vícekrát v jednom ročníku. Na rozdíl od běžných škol, ve kterých dochází v průběhu školního roku k minimu změn v třídních kolektivech, u nás jsou změny naprosto všedním jevem. Tabulka, která je na začátku kapitoly o počtech žáků ve škole, ilustruje stav žáků k 30.září příslušného školního roku. V číslech jsou tedy uvedeni žáci, kteří tvoří základní kolektivy tříd (jsou to žáci pokračující z předešlého školního roku, noví žáci, o kterých jsme věděli již od konce minulého školního roku díky informacím školského poradenského zařízení a další skupinu tvořili žáci, jež přišli rodiče nahlásit k plnění povinné školní docházky těsně před koncem prázdnin). Jsme útočištěm pro dívky a chlapce, o něž pečují dětské domovy. Tam také nikdy nevědí, jestli k nim nečekaně nějakého žáka sociální pracovníci nedovezou. Počty žáků a složení tříd se tak poměrně často u nás měnily v průběhu školního roku. Naplněnost třídy v praktické škole jednoleté byla dopředu známa.

Také v průběhu školního roku 2023-2024 jsme se přesvědčili, že řada žáků, která přichází do naší školy z vyšších tříd základní školy, má, kromě vzdělávacích obtíží, také závažné výchovné problémy. Bohužel v širokém okolí Opavy není jediné vzdělávací zařízení, které by bylo specializováno na poskytování základního vzdělání takovýmto žákům. Základní škola při zdravotnickém zařízení v Opavě není schopna, podle našich zkušeností, v tomto směru odlehčit dalším školám. Vzhledem k tomu, že jsme momentálně jedinou školou specializující se na vzdělávání žáků s mentálním postižením v Opavě a jejím okolí, bereme vzdělávání i takovýchto žáků jako naši povinnost. Nese to s sebou nepochybně vyšší psychickou zátěž pro pedagogické pracovníky školy, kteří se poměrně často setkávají

s verbálními ataky žáků a dalšími negativními jevy. Děti přicházejí demotivované dlouhodobým neúspěchem ve škole většinového vzdělávacího proudu. Je zřejmé, že školy běžné jsou aktivnější při tlaku na přestup žáka do speciální školy, pokud je problémový. Nezřídka jsme se i ve školním roce 2023-2024 setkali s tím, že po prozkoumání pedagogické dokumentace žáka sledujeme výrazné zhoršení prospěchu (před tím průměrného) ve chvíli, kdy se objevují udělená negativní výchovná opatření za závažná a opakovaná porušování školního řádu. Chápeme, že problémový žák může mít negativní dopad na atmosféru třídy. Na druhou stranu, nemůžeme se smířit s tím, že by naše škola měla být konečným řešením problémů pro školy většinového vzdělávacího proudu.



Z výše uvedeného grafického znázornění je patrný nárůst počtu žáků ve třídách základní školy i základní školy speciální a také v praktické škole jednoleté.

Třídu přípravného stupně základní školy speciální je možné otevřít pouze tehdy, má-li o předškolní vzdělávání dostatek zájemců (předpokladem musí být doporučení ke vzdělávání ze školního poradenského pracoviště). Bohužel jsme v posledních letech limitováni počtem místností, ve kterých je možné zřídit třídy. Upozornění na nedostatečné prostory se objevilo i ve zprávě České školní inspekce již v roce 2021. Ředitel Základní školy a Praktické školy Opava i ve školním roce 2023-2024 absolvoval několik jednání se zřizovatelem o možnosti rozšíření prostor. Na jednáních během roku 2023 bylo domluveno, že by se třídy nižšího stupně mohly v pololetí školního roku 2023-2024 přestěhovat do uvolněných prostor po Základní škole, Opava, Havlíčkova 1, příspěvková organizace. Tak se také stalo a po nezbytných úpravách a opravách se do staronových prostor přestěhovaly tři třídy prvního stupně.

Pro žáky se snažíme vytvořit co možná nejpříznivější podmínky ke vzdělávání. Na druhém stupni základní školy dělíme větší kolektivy v některých předmětech, aby například anglický a český jazyk nebo matematika byla vyučována v menších skupinách. Pro zvýšení

efektivitu výuky využíváme také možnosti tandemové výuky, kdy jsou dva učitelé ve třídě a rovněž možnosti přítomnosti asistentů pedagoga ve výuce.

Ačkoli je Základní škola a Praktická škola, Opava, Slezského odboje 5, příspěvková organizace zřizována Moravskoslezským krajem, vedení školy úzce a úspěšně spolupracuje s odborem školství magistrátu města Opavy. Orgány města jsou si vědomy, že speciální škola našeho typu může výrazně pomoci běžným základním školám, které zřizuje magistrát (metodická pomoc, náslechy pro asistenty pedagoga a podobně). V neposlední řadě – do naší školy chodí děti, které mají trvalé bydliště v Opavě nebo okolí města, což si pracovníci města uvědomují. Na oplátku pomáhají naší škole s organizací různých akcí, poskytují nám finanční podporu při našich aktivitách.

2. Přehled oborů vzdělávání

Základní škola a Praktická škola, Opava, Slezského odboje 5, příspěvková organizace je zřízena podle §16, odst.9 školského zákona s cílem vzdělávat žáky se speciálními vzdělávacími potřebami. Zřizovatelem školy je Moravskoslezský kraj Primárně je škola určena ke vzdělávání žáků s mentálním postižením. Tato skutečnost je zásadní pro přijímání žáků. Všichni žáci, kteří mají být přijati ke vzdělávání do Základní školy a Praktické školy, Opava, Slezského odboje 5, příspěvková organizace, musí mít v doporučení ke vzdělávání potvrzenou diagnózu mentální postižení. Doporučení ke vzdělávání vydává příslušné školské poradenské zařízení (speciálně pedagogické centrum).

Žáky Základní školy a Praktické školy, Opava, Slezského odboje 5, příspěvková organizace byli ve školním roce 2023-2024 žáci s mentálním postižením i žáci s kombinovanými vadami. K mentálnímu postižení různých stupňů se u nich objevilo i postižení tělesné, smyslové, více než desítka žáků má prokázanou poruchu autistického spektra a řada žáků trpí ADHD, poruchami chování nebo má přímo psychiatrickou diagnózu.

Obory vzdělávání ve školním roce 2023-2024

Číslo oboru	Název oboru	Typ	Jazyk	Délka studia	Kapacita
79-01-B/01	Základní škola speciální	denní	český	10 r. 0 měs.	80
79-01-C/01	Základní škola	denní	český	9 r. 0 měs.	160
78-62-C/01	Praktická škola jednoletá	denní	český	1 r.	18

Ve školním roce 2023-2024 byli žáci v Základní škole a Praktické škole, Opava, Slezského odboje 5, příspěvková organizace vzdělávání podle platných učebních materiálů, jež vycházely z aktuálních RVP.

Žáci základní školy se vzdělávali podle tzv. minimálních výstupů – upravené požadavky z RVP tak, aby je zvládli žáci se speciálními vzdělávacími potřebami. V ojedinělých případech byli žáci vzdělávání podle individuálních vzdělávacích plánů.

Přehled učebních plánů pro jednotlivé části školy ve školním roce 2023-2024:

	Název dokumentu	Číslo jedací
1.	Školní vzdělávací program „Učíme se společně“	ZSPSOp/02213/2022 Platnost od 1.9.2021
2	Rozpracované minimální doporučené úrovně očekávaných výstupů v rámci podpůrných opatření	Platnost od 1.9.2021
3.	Školní vzdělávací program pro ZŠS	Š/168/2010 Platnost od 1.9.2010
4.	Dodatek ŠVP pro ZŠS	Platnost od 1.9.2021
5.	Školní vzdělávací program pro obor Praktická škola jednoletá	ZSPSOp/00857/2012 platnost od 1.9.2012
6.	Dodatek ŠVP pro PRŠJ	Platnost od 1.9.2017
7.	Školní vzdělávací program školní družiny	Platnost od 31.7.2007
8.	Dodatek č. 1 ŠVP školní družiny Dodatek č. 2 ŠVP školní družiny	Platnost od 1.1.2015 Platnost od 1.9.2021

Základní škola

V 1. – 9. ročníku byli žáci vzdělávání v souladu se školním vzdělávacím programem „Učíme se společně“. Tento vzdělávací program vychází z minimálních výstupů RVP ZV. Ke 30. 6.2024 se podle něj vzdělávalo 91 žáků.

Základní škola speciální

Školní vzdělávací program pro základní školu speciální vychází z Rámcově vzdělávacího programu pro obor vzdělání základní škola speciální a vstoupil v platnost k 1. 9. 2010, aktualizován byl Dodatkem k 1. 9. 2021. Je rozdělen do dvou částí:

ŠVP pro ZŠS díl I., je vytvořen pro žáky se středně těžkým mentálním postižením. a ve školním roce 2023/2024 se v tomto vzdělávacím programu vzdělávalo 20 žáků.

ŠVP pro ZŠS díl II., vzdělávání žáků s těžkým mentálním postižením a souběžným postižením více vadami už svým názvem vyjadřuje cílovou skupinu žáků. Ve školním roce 2023/2024 se v tomto vzdělávacím programu vzdělávalo 20 žáků.

Střední škola

V oboru 78-62-01 Praktická škola jednoletá byli žáci vzdělávání podle školního vzdělávacího programu pro obor Praktická škola jednoletá. V tomto oboru bylo ve školním roce 2023/2024 vzděláváno 12 žáků.

Školní družina

Školní družina se ve své výchovně-vzdělávací práci řídila zejména vyhláškou MŠMT č. 74/2005 Sb. o zájmovém vzdělávání, v platném znění. Dále má zpracován Školní vzdělávací program pro školní družinu a Vnitřní řád družiny. Ve školním roce 2023/2024 probíhala činnost školní družiny ve čtyřech odděleních

Výdejna stravy

Činnost výdejny stravy se řídí zejména ustanoveními vyhlášky č. 107/2005 Sb. o školním stravování, v platném znění. Výdejna stravy má zpracovaný Vnitřní řád výdejny stravy, Sanitační řád, Směrnici pro analýzu rizik (systém HACCP) a Vnitřní řád školní jídelny.

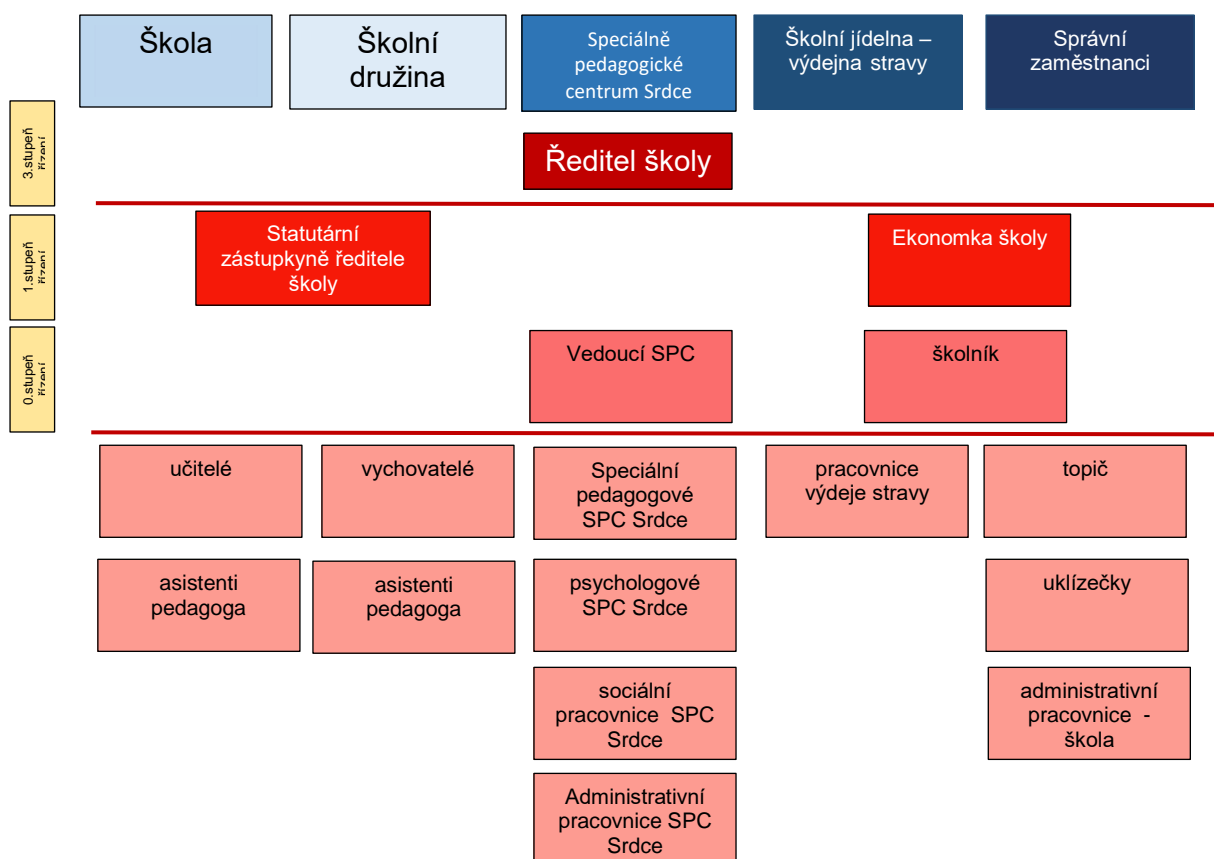
Speciálně pedagogické centrum

Školské poradenské zařízení pracovalo v souladu s ustanovením vyhlášky 72/2005 Sb. o poskytování poradenských služeb ve školách a školských zařízeních, v platném znění a vyhlášky č. 27/2016, o vzdělávání dětí, žáků a studentů se speciálními vzdělávacími potřebami a žáků nadaných, v platném znění. Organizačně se řídí vlastním Vnitřním řádem SPC.

3. Personální zajištění činnosti školy

Základní škola a Praktická škol, Opava, Slezského odboje 5, příspěvková organizace má jako svůj hlavní úkol poskytovat vzdělání žákům základní školy a střední školy, poskytovat služby klientům speciálně pedagogického centra, zajišťovat péči o žáky mimo vyučování ve školní družině a poskytovat možnost stravování ve školní jídelně - výdejně stravy.

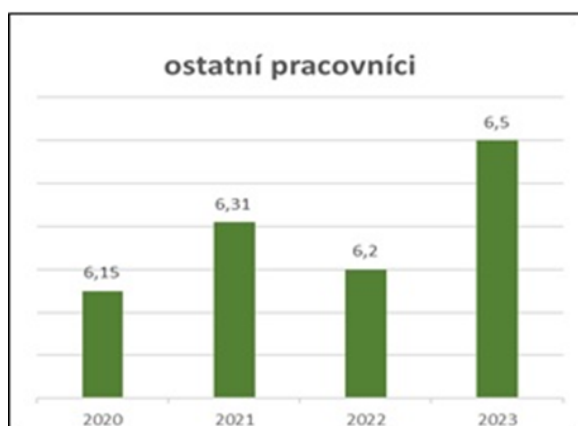
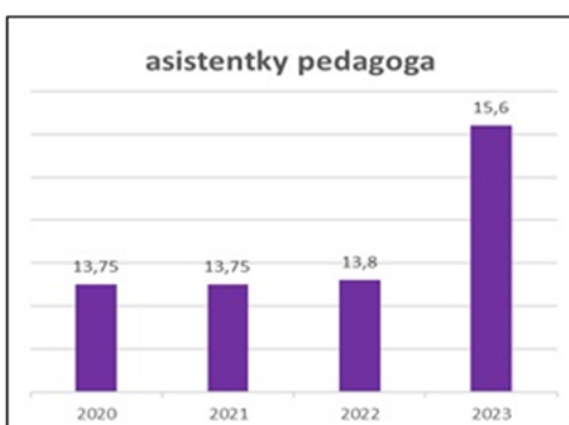
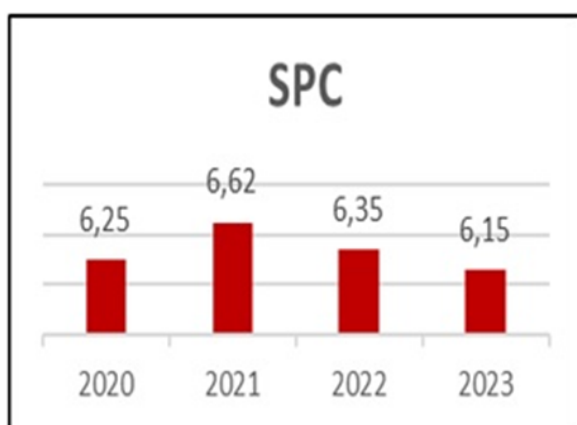
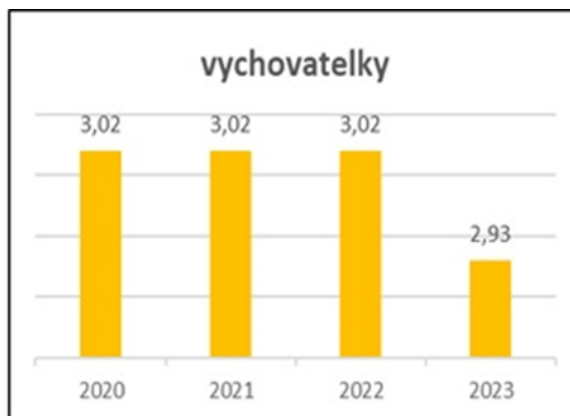
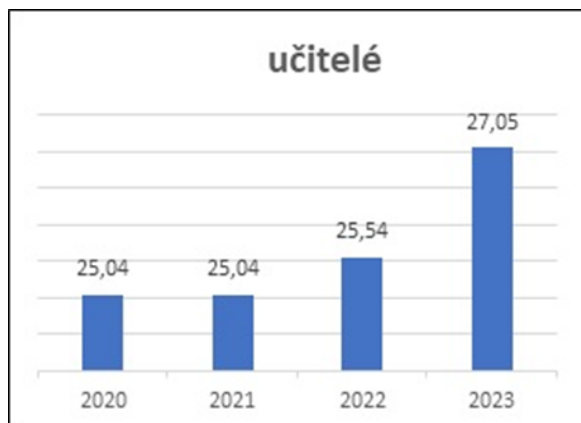
Z výše uvedeno je zřejmé, že personální složení bude odlišné od školy většinového vzdělávacího proudu. Jako každé školské zařízení jsou zaměstnanci rozděleni na dvě základní skupiny – pedagogičtí a nepedagogičtí pracovníci. Vzhledem k tomu, že hlavním úkolem školy je poskytování vzdělání a školských služeb, je logické, že podstatná část zaměstnanců Základní školy a Praktické školy, Opava, Slezského odboje 5, příspěvková organizace spadá do skupiny pedagogických pracovníků. Mezi pedagogické pracovníky školy se patřili ve školním roce 2023/2024 učitelé, vychovatelé, asistenti pedagogů, psychologové a speciální pedagogové ve speciálně pedagogickém centru.



Učitelé vzdělávali žáky v základní škole, základní škole speciální, ve střední škole – obor praktická škola jednoletá. **Vychovatelé** zajišťovali provoz ve školní družině. Významnou částí pedagogického sboru byla ve školním roce 2023/2024 skupina **asistentů pedagoga**. Blíže se k této kategorii pedagogických pracovníků bude věnovat další část výroční zprávy o činnosti školy. Ve školském poradenském zařízení pracovali **speciální pedagogové a psychologové**. Nepedagogičtí pracovníci zajišťovali chod zařízení. Šlo o **ekonomku školy, administrativní pracovníce** pro školu (plnila úkoly související s ekonomikou zařízení, majetkovou správou) a SPC, **sociální pracovníci SPC, školníka, uklízečky, topiče a pracovníci výdeje stravy**.

Od školního roku 2020-2021 je jmenován na vedoucí pracovní místo ředitele organizace Mgr. Tomáš Frank. Statutární zástupkyní ředitele školy byla do 31. 7. 2024 Mgr. Zuzana Melecká. Od 1. 8. 2024 došlo na pozici statutárního zástupce k výměně. Paní Mgr. Zuzanu Meleckou nahradil Mgr. Libor Lapka a nově byla do funkce zástupkyně ředitele školy jmenována paní Mgr. Barbara Ullmannová.

a) zaměstnanci podle kategorií



stavy v tabulkách jsou z údajů k 30.9. daného školního roku

Rozdíl mezi školními roky 2021-2022 a 2022-2023 v přepočteném stavu u kategorie učitelů vznikl na základě úpravy organizace školy. Vzhledem k tomu, že jde o rozdíl přibližně jednoho úvazku, nejedná se o zásadní změnu. Nárůst přibližně jednoho a půl úvazku v roce 2023 je důsledkem zvyšujícího se počtu žáků a možnosti dělit některé početnější třídy. Do školy nastoupili na pozici učitelů dva noví kolegové (žena a muž). U vychovatelů můžeme

konstatovat stabilizovaný počet pracovníků, rozdíly jsou důsledkem nastavení organizace ŠD a potřeby pracovníků v jednotlivých odděleních školní družiny. Kategorie asistentů pedagoga je asi jediná kategorie pedagogických pracovníků, u kterých registrujeme každoročně nárůst úvazků. Jde o to, že podle nového způsobu financování regionálního školství může vedení školy naplnit úvazky asistentů pedagoga podle potřeb školy. V současné době školy zřízené podle §16, odst.9, školského zákona mají k dispozici tzv. PHAmax, tedy maximální počet hodin odpracovaných asistenty pedagoga, které zaplatí škola MŠMT. Vedení Základní školy a Praktické školy, Opava, Slezského odboje 5, příspěvková organizace se snažila ve školním roce 2023-2024 využívat asistenty pedagoga efektivně, ale co nejehospodárněji. Vzhledem ke složení žáků ve škole je personální posílení ve třídách základní školy speciální, praktické škole jednoleté, ale již i v základní škole nezbytné. V grafu SPC jsou zahrnuti pedagogičtí i nepedagogičtí pracovníci. Výkyvy v počtu pracovníků v posledních třech letech u speciálně pedagogického centra jsou způsobeny změnami pracovního úvazku u zaměstnankyň. Mezi správními zaměstnanci (nepedagogickými pracovníky) jsou jen minimální rozdíly mezi posledními sledovanými roky. Nárůst je způsoben navýšením úvazku pro administrativní pracovníci školy a pracovníci výdeje stravy (důsledek navýšeného počtu vydaných obědů způsobený novými strážníky v rámci projektu Obědy do škol).

b) Kvalifikovanost pedagogických pracovníků ve školním roce 2023-2024

Kvalifikovanost pedagogických pracovníků v roce 2022-2023		
		fyzický počet
učitelé	speciální pedagogika (magisterské VŠ studium)	24
	magisterské studium pedagogického směru (bez spec. ped.)	1
	VŠ studium nepedagogického směru (+ doplňující studium pedagogiky)	1
	VŠ bakalářský program	1
vychovatelé	VŠ bakalářské studium + rozšiř.spec.ped.	0
	SpgŠ + roční rozšiřující studium	4
asistenti pedagoga	VŠ (Bc.) a doplňující kurs AP	1
	SŠ s maturitou a doplňující kurs AP	10
	SŠ bez maturity a doplňující kurs AP	6
SPC	VŠ příslušného směru – speciální pedagogika	3
	VŠ příslušného směru - psychologie	3

Údaje podle stavů k 30.9. daného roku

Pedagogičtí pracovníci v Základní škole a Praktické škole, Opava, Slezského odboje 5, příspěvková organizace v kategorii učitelé byli ve školním roce 2023-2024, až na tři výjimky, plně kvalifikováni pro vzdělávání žáků ve škole zřízené podle §16, odst.9 školského zákona. Zmíněný kolega (doposud VŠ bakalářské studium) byl vedením školy upozorněn na nutnost doplnit si vzdělání a od školního roku 2022-2023 studuje magisterský obor a zmíněná kolegyně

(VŠ magisterské studium) si doplňuje vzdělání studiem speciální pedagogiky. Z důvodu dlouhodobé nemoci učitelky střední školy pokračovala v zástupu učitelka SŠ s vysokoškolským vzděláním nepedagogického směru s doplňujícím studiem pedagogiky, která již ve školním roce 2022-2023 pracovala na této pozici.

Vychovatelé školní družiny byli pro svou práci plně kvalifikovaní. Stejně tak jsou kvalifikovaní pracovníci ve školském poradenském zařízení SPC Srdce.

Ve skupině asistentů pedagoga všechny kolegyně absolvovaly předepsaný kurs pro asistenty pedagoga. Menší počet z nich nemá vzdělání s maturitou. Většinou jde o osvědčené zaměstnankyně, které skvěle zastávají svou práci u postižených žáků, kdy musí mnohdy dělat činnosti, které jsou daleko za hranou jejich pracovní náplně (obsluha inkontinentních žáků, krmení dívek a chlapců a podobně).

c) Praxe u pedagogických pracovníků

Vedení Základní školy a Praktické školy, Opava, Slezského odboje 5, příspěvková organizace usiluje dlouhodobě o vytvoření pracovního kolektivu, který by co nejlépe plnil úkoly, k jejichž plnění zavazuje organizaci zřizovací listina.

Kolektiv pracovníků je stabilizovaný. Výhodou pedagogického sboru Základní školy a Praktické školy, Opava, Slezského odboje 5, příspěvková organizace je nepochybně jeho zkušenost jednotlivých pedagogů s prací u žáků se speciálními vzdělávacími potřebami. K obměně zaměstnanců dochází pouze výjimečně. Stále více pedagogických pracovníků zůstává i po dosažení důchodového věku na svých pracovních pozicích. Vedení školy tak nemá možnost přijmout další, mladší kolegy. Tato situace je pozitivní zprávou pro vedení, že zaměstnanci jsou spokojení. Na druhou stranu, nedochází k přirozené a mnohdy potřebné výraznější obměně pracovního kolektivu. Noví pracovníci mohou přinášet inovativní metody, mohou zkvalitnit práci školy. Vzhledem k současné právní úpravě je velmi obtížné pracovní kolektiv cíleně obměňovat.

Pro školní rok 2023-2024 se podařilo zajistit dva nové, plně kvalifikované učitele – speciální pedagogy (žena a muž) Stalo se tak díky tomu, že výše zmiňovaní kolegové v důchodovém věku dostali nižší úvazky a dostatečný počet hodin p_{Hmax} umožnil využít hodiny pro další úvazek

kategorie	20 – 30 let	30 – 35 let	35 – 40 let	40 – 45 let	45 – 50 let	50 – 55 let	55 – 60 let	60 let a více
učitelé				3	3	5	9	8
vychovatelé					1		1	2
asistenti ped.			1	3	2	6		4
Ped., psych. SPC			1	2		1	1	1

Je zřejmé, že v některých profesních kategoriích může dojít za několik málo let k tomu, že najednou odejde několik pracovníků po dosažení hranice důchodového věku z příspěvkové organizace. Vzhledem ke zkušenostem, které má vedení školy v současné době se získáváním nových kvalifikovaných pracovníků, je možné, že za několik let nebude kým nahradit chybějící zaměstnance.

4. Údaje o zápisu k povinné školní docházce, přijímacím řízení, správní řízení na škole

Ve školním roce 2023-2024 vyhlásil ředitel Základní školy a Praktické školy, Opava, Slezského odboje 5, příspěvková organizace zápis k plnění povinné školní docházky s nástupem 1.9.2024. K zápisu se dostavilo celkem 15 dětí. Vesměš šlo o klienty Speciálně pedagogického centra Srdce nebo SPC Ostrava, Kpt. Vajdy (pro autismus), jejich vřazení do školy odpovídalo intelektu a schopnostem jednotlivých dětí. Ředitel školy vydal správní rozhodnutí o vřazení do školy k plnění povinné školní docházky od začátku školního roku 2024-2025 (viz tabulka níže). Vzhledem k jisté benevolenci v předpisech upřesňujících způsob provádění zápisů dětí k plnění povinné školní docházky bylo možné, aby žáci, kteří byli u zápisu na naší škole, šli k zápisu na další školy, kde jim také bylo vydáno rozhodnutí o přijetí k plnění povinné školní docházky. Vedení školy tak nemělo jistotu, kolik dětí ve skutečnosti nastoupí na začátku školního roku do naší školy. Mnohdy již přímo u zápisu zákonní zástupci dítěte deklarují, že u zápisu na naši školu jsou pouze proto, aby měli jistotu, že jejich dítě bude někde zapsáno k plnění povinné školní docházky, ale ve skutečnosti mají zájem, aby jejich nastávající školák byl přijat na jiné škole.

CELKEM U ZÁPISU	ZAPSÁNO DO ZŠ	ZAPSÁNO DO ZŠS	ODKLAD POVINNÉ ŠKOLNÍ DOCHÁZKY
15	4	2	1

Údaje o zápisu do k plnění povinné školní docházky v dubnu 2024:

Údaje o přijímacím řízení pro přijetí do střední školy pro školní rok 2024-2025:

Základní škola a Praktická škola, Opava, Slezského odboje 5, příspěvková organizace vykonává i činnost střední školy v oboru Praktická škola jednoletá. K přijetí do střední školy do oboru Praktická škola jednoletá pro školní rok 2024-2025 se přihlásilo 6 žáků.

Základní škola a Praktická škola, Opava, Slezského odboje 5, příspěvková organizace usiluje o to, aby se k docházce v oboru praktická škola jednoletá hlásili pouze žáci, kteří budou schopni plnit výstupy ŠVP. Škola je dlouhodobě pod tlakem zejména zákonných zástupců žáků, kteří absolvovali povinnou školní docházku v oboru základní škola speciální s rehabilitačním vzdělávacím programem, aby byli přijímáni k dalšímu studiu v praktické škole jednoleté. Postižení těchto žáků je však natolik výrazné, že nemohou objektivně zvládnout nároky kladené na absolventy oboru praktická škola jednoletá. Rodiče usilují o přijetí do střední školy, která má nahradit péči o nezletilého místo stacionáře nebo jiného zařízení, kterých není v Opavě a okolí dostatek. Nehledě na to, že jde, v drtivé většině případů, o placenou službu, zatímco docházka do střední školy je bezplatná. I když chápeme složitou situaci rodin, které pečují o postiženého jedince, snažíme se udržet úroveň vzdělávání v naší střední škole na takové úrovni, jakou po nás požaduje školní vzdělávací program.

Dlouhodobě máme nastaven systém přijímacího řízení do střední školy tak, aby byli přijati pouze ti žáci, u kterých je předpoklad, že splní výstupy stanovené školním vzdělávacím programem pro praktickou školu jednoletou. Ředitel školy vyhlásil kritéria pro přijetí do PRŠ na školní rok 2024-2025. Byl stanoven termín motivačního pohovoru (u nás nahrazuje přijímací zkoušky Na jaro 2024 byl připraven den otevřených dveří pro potenciální uchazeče o přijetí do

střední školy pro následující školní rok. Po 1. kole přijímacího řízení, kterého se zúčastnili 4 žáci přijal ředitel ke studiu všechny žáky. V dalších kolech přijímacího řízení byli ke studiu na střední škole přijati ještě další 2 žáci. Stalo se tak s vědomím, že ne všem žákům se podaří plnit výstupy ŠVP. Dalším důvodem je i minimální počet žáků (10), který střední škola musí vzdělávat, aby mohla být uznána školou.

CELKEM PŘIHLÁŠENÝCH	PŘIJATO	NEPŘIJATO	PODALO ODVOLÁNÍ PROTI NEPŘIJETÍ	VYHOVĚNO ODVOLÁNÍ
6	6	0	0	0

Údaje o přijímacím řízení pro přijetí do střední školy pro školní rok 2023-2024

Počty vydaných rozhodnutí za školní rok 2023-2024:

ROZHODNUTÍ ŘEDITELE ZŠ	POČET	ODVOLÁNÍ PROTI ROZHODNUTÍ
Zamítnutí žádosti o IVP	0	0
Zamítnutí žádosti o přeřazení žáka nebo studenta do vyššího ročníku	0	0
Přijetí dítěte k předškolnímu vzdělávání a ukončení předškolního vzdělávání	0	0
Zařazení dítěte do přípravného stupně základní školy speciální	0	0
Zařazení dítěte do přípravné třídy základní školy	0	0
Žádosti o odklad PŠD /zamítnutí	6	0
Převedení žáka do odpovídajícího ročníku základní školy speciální	1	0
Přijetí k základnímu vzdělávání (přestup žáka z jiné školy)	30	0
Přijetí/nepřijetí ke vzdělávání ve střední škole	6	0
Podmínečné vyloučení a vyloučení žáka nebo studenta ze školy nebo školského zařízení	0	0
Povolení a zrušení povolení individuálního vzdělávání	2	0
	45	0

V průběhu školního roku 2023-2024 vydával ředitel školy správní rozhodnutí podle správního řádu. Ve většině případů se jednalo o přijetí k základnímu vzdělávání, které bylo buď spojeno se zařazením žáka do školy zřízené podle §16, odst.9 školského zákona, případně s přestupem žáka na naši školu z jiného vzdělávacího zařízení. V režimu správního řízení byla i přijetí žáků do praktické školy jednoleté.

Veškerá správní rozhodnutí byla vydána v souladu s platnými právními normami. Při změně vzdělávacího programu byla důsledně dodržována legislativa, ředitel rozhodoval až po shromáždění všech potřebných dokladů ze strany zákonných zástupců žáků, školského poradenského zařízení, zákonní zástupci byli prostřednictvím informovaného souhlasu seznamováni se všemi důsledky při přijetí svého dítěte do školy zřízené podle §16, odst.9 školského zákona.

5. Údaje o výsledcích vzdělávání, naplňování cílů ŠVP

Hlavním úkolem Základní školy a Praktické školy Opava, Slezského odboje 5, příspěvková organizace ve školním je poskytovat vzdělání žákům se zdravotním omezením. Organizace je primárně určena ke vzdělávání žáků s mentálním postižením (od lehkého po hluboké), žáky školy jsou však i dívky a chlapci, u nichž je mentální postižení rozšířeno o další defekt. Nejčastěji jde o různé formy autismu, tělesná postižení, smyslová postižení. Žáci se vzdělávají v oboru základní škola (základní škola a základní škola speciální – povinná školní docházka) a střední škola (praktická škola jednoletá).

Povinnou školní docházku plnili ve školním roce 2023-2024 žáci v oborech základní škola a základní škola speciální. Na prvním a druhém stupni základní školy bylo osm tříd, z toho ve dvou třídách bylo, kvůli problematickému chování několika žáků, po dvou ročnících (1. a 3. a 3. a 5. ročník). V základní škole speciální, jak je obvyklé, byly kolektivy tříd tvořeny velmi různorodě věkově a tedy i ročníkově. Vždy ovšem tak, aby to vyhovovalo žákům. Ve školním roce 2023-2024 jsme ještě ve větší míře ve třídách druhého stupně základní školy a v základní škole praktické dělili řadu vyučovacích hodin, aby výuka byla co nejeftivnější.

Ve střední škole pracovaly ve školním roce 2023-2024 dvě třídy praktické školy jednoleté. Snažili jsme se co nejlépe připravit žáky k závěrečným zkouškám v červnu 2024. Nakonec se k závěrečné zkoušce přihlásili tři žáci, kteří ji úspěšně absolvovali. Dva žáci studium přerušili a budou pokračovat ve školním roce 2024-2025 a šesti žákům bylo povoleno rozvolnění ročníku na doporučení SPC nebo opakování ročníku z prospěchových důvodů.

Při vzdělávání a hodnocení výsledků našich žáků pedagogové Základní školy a Praktické školy, Opava, Slezského odboje 5, příspěvková organizace i ve školním roce 2023-2024 přihlíželi k individuálním potřebám jednotlivých dívek a chlapců. Bylo využito klasické hodnocení známkami, stejně jako kombinované nebo kompletně slovní hodnocení. U slovního hodnocení je důležitá převoditelnost hodnocení na konkrétní známku. Máme stanovená pravidla a formulace v hodnocení tak, aby slovní hodnocení co nejlépe vystihovalo zvládnutí učiva žákem v jednotlivých předmětech s přihlédnutím k jeho schopnostem, možnostem, zdravotnímu omezení a zároveň mohlo být hodnocení vyjádřeno i známkou. Takovéto hodnocení bylo ve školním roce 2023-2024 využíváno zejména u žáků v základní škole speciální. V základní škole byla klasifikace obdobná, jako je tomu na školách většinového vzdělávacího proudu. V rámci pokynů MŠMT a ČŠI k přípravě a průběhu školního roku byla velmi často zmiňováno jako vhodný způsob hodnocení tzv. formativní hodnocení. Vyučující obdrželi pokyny, jak tuto formu hodnocení aplikovat do praxe v naší škole. Způsoby sebehodnocení či vyhodnocování vlastních schopností jsou využitelné a vhodné u žáků, kteří si umí vyhodnotit své schopnosti a možnosti, těžko se však uplatňuje u osob se středně těžkým

a vážnějším mentálním postižením. Pokoušeli jsme se formativní hodnocení zavést alespoň u dětí s lehkým mentálním postižením.

Konkrétní výsledky vzdělávání žáků Základní školy a Praktické školy, Opava, Slezského odboje 5, příspěvková organizace ve školním roce 2023-2024 musíme vnímat v kontextu k tomu, jací dívky a chlapci tvoří naše třídní kolektivy. Jsme škola zřízená podle §16, odst.9 školského zákona pro vzdělávání žáků s mentálním postižením, žáky školy jsou děti s mentálním postižením, kombinovanými vadami, autismem, v poslední době i jedinci s výraznými poruchami chování. I k tomu přihlíželi jednotliví vyučující při hodnocení výsledků na konci jednotlivých pololetí ve školním roce 2023-2024. V klasifikaci byly zohledněny všechny faktory, které mohly ovlivnit výsledky žáka. Výchovná opatření byla uložena v duchu pravidel hodnocení a ukládání jednotlivých stupňů výchovných opatření podle školního řádu. Bohužel sedm dvojek a dvě trojky z chování v prvním pololetí, a tři dvojky a jedna trojka z chování ve druhém pololetí, to je důsledek častého stěhování několika rodin, které nevydrží na jednom místě, v jedné škole, ani celý školní rok. Drtivá většina žáků školy prospěla nebo prospěla s vyznamenáním v obou pololetích. Ve druhém pololetí školního roku sedm žáků neprospělo a budou opakovat ročník. Z přehledu v tabulkách dokumentujících přehled výsledků prospěchu a chování za jednotlivá pololetí školního roku 2023-2024 je zřejmé, že pozitivní hodnocení převažuje nad důtkami třídního učitele, ředitele školy nebo sníženými stupni z chování. Na druhou stranu není možné nezmínit, že se množí závažné opakované porušování školního řádu. Pracovníci školy museli ve školním roce 2023-2024 řešit nebývalý nárůst neomluvené absence. Bohužel, často jsou viníky „noví“ žáci, kteří přišli do naší školy z běžných základních škol, kde díky svým studijním neúspěchům ztratili motivaci ke vzdělávání. Tito žáci ve většině případů pocházejí z rodin s nízkým socioekonomickým standardem. S výchovnými problémy jsme se setkávali u žáků, kteří byli vřazeni do naší školy až v pozdějším věku (druhý stupeň základní školy).

Souhrnný přehled prospěchu a chování žáků za 1. pololetí školního roku 2023-2024															
	žáci	absence				prospěch			výchovná opatření						
		omluvená	průměr	neomluv.	průměr	s vyzn.	prosp.	neprosp.	2.st. z ch.	3.st. z ch.	N-TU	D-TU	D-ŘŠ	P-TU	PŘŠ
I.ZŠS	6	465	77,5	0	0	3	3	0	0	0	0	0	0	3	0
II.ZŠS	8	986	123,3	38	4,8	5	3	0	0	0	0	0	0	5	0
III.ZŠS	7	639	91,3	0	0	5	2	0	0	0	0	0	0	5	1
IV.ZŠS	6	401	66,8	0	0	0	6	0	0	0	0	0	0	0	0
V.ZŠS	6	197	39,4	0	0	0	6	0	0	0	0	0	0	0	0
VI.ZŠS	5	287	57,4	0	0	0	5	0	0	0	0	0	0	0	0
VII.ZŠS	4	299	74,8	0	0	3	1	0	0	0	0	0	0	0	0
ZŠS	42	3274	77,90	38	0,90	16	26	0	0	0	0	0	0	13	1
I.ZŠ	10	448	44,8	0	0	8	1	1	0	0	0	0	0	2	0
II.ZŠ	11	548	49,8	114	10,4	9	2	0	0	0	0	0	0	7	0
III.ZŠ	12	970	80,8	0	0	9	3	0	0	0	1	1	1	2	0
IV.ZŠ	10	751	85,1	0	0	6	4	0	0	0	0	0	0	2	0
V.ZŠ	8	1024	128	54	10,8	0	8	0	3	0	1	0	3	0	0
VI.ZŠ	15	1837	122,5	63	4,2	3	12	0	3	1	0	1	0	5	0
VII.ZŠ	15	1579	105,3	151	10,1	3	12	0	1	0	0	2	0	4	2
IX.ZŠ	15	1246	83,1	6	0,4	7	8	0	0	1	3	0	0	4	0
ZŠ	96	8403	87,53	388	4,00	45	50	1	7	2	4	4	4	26	2
I.PRŠ	8	890	11,25	0	0	4	3	1	0	0	0	0	0	7	0
II.PRŠ	4	249	62,25	0	0	1	3	0	0	0	0	0	0	3	0
PRŠ	12	1139	94,92	0	0,00	5	6	1	0	0	0	0	0	10	0
ZŠ a PŠ	150	12816	85,44	426	2,84	66	82	2	7	2	4	4	4	49	3

Souhrnný přehled prospěchu a chování žáků za 2. pololetí školního roku 2023-24															
	žáci	absence				prospěch			výchovní opatření						
		omluvená	průměr	neomluv.	průměr	s vyzn.	prosp.	neprosp.	2.st. z ch.	3.st. z ch.	N-TU	D-TU	D-RŠ	P-TU	PRŠ
I.ZŠ	8	547	68,4	0	0	8	0	0	0	0	0	0	1	2	0
II.ZŠ	10	670	67	0	0	9	1	0	0	0	3	1	0	3	2
III.ZŠ	15	1463	97,5	0	0	7	8	0	0	0	1	2	0	2	1
IV.ZŠ	11	864	78,5	16	1,6	6	5	0	0	0	0	0	0	8	0
VI.ZŠ	8	1169	146,1	209	26,1	0	8	0	0	1	0	0	0	1	0
VII.ZŠ	17	2180	128,2	54	3,2	3	14	0	2	0	3	0	0	2	0
VIII.ZŠ	16	1648	103	323	20,2	4	12	0	0	0	0	4	0	8	1
IX.ZŠ	13	1744	134,2	21	1,6	5	11	0	1	0	0	2	0	1	3
ZŠ	98	10285	104,95	623	52,70	42	59	0	3	1	7	9	1	27	7
I.ZŠS	7	442	63,1	0	0	4	3	0	0	0	0	0	0	4	0
II.ZŠS	7	702	100,3	0	0	5	2	0	0	0	0	0	0	3	0
III.ZŠS	7	405	57,9	0	0	5	2	0	0	0	0	0	0	2	2
IV.ZŠS	6	485	80,8	0	0	0	5	1	0	0	0	0	0	0	0
V.ZŠS	6	380	63,3	0	0	0	5	1	0	0	0	0	0	0	0
VI.ZŠS	5	167	83,5	0	0	0	5	0	0	0	0	0	0	1	0
VII.ZŠS	4	396	99	0	0	3	0	1	0	0	0	0	0	0	0
ZŠS	42	2977	70,88095	0	0,00	17	22	3	0	0	0	0	0	10	2
I.PRŠ	7	417	52,12	0	0	4	2	1	0	0	0	0	0	2	1
II.PRŠ	4	355	88,75	0	0	0	0	3	0	0	0	0	0	0	0
PRŠ	11	772	70,18	0	0,00	4	2	4	0	0	0	0	0	2	1
ZŠ a PŠ	151	14034	92,94	623	4,13	63	83	7	3	1	7	9	1	39	6

Činnost výchovného poradce

Výchovné poradenství ve škole je zajišťováno pedagogickým pracovníkem, který je pro výkon specializované činnosti plně kvalifikován. Vzhledem k tomu, že není nikdo pověřen zajištěním kariéerního poradenství, zajišťuje je, společně s třídními učiteli také stávající výchovný poradce.

Nejdůležitější rolí výchovného poradce byla poradenská činnost při volbě dalšího vzdělávání žáků základní školy praktické, základní školy speciální i praktické školy jednoleté. Úkolem výchovného poradce ve školním roce 2023-2024 bylo jednak prakticky se podílet na profesní orientaci žáků a také navozovat příznivé klima ve škole, pomáhat při prosazování a aplikaci podpůrných opatření stanovených školskými poradenskými zařízeními pro jednotlivé žáky.

Činnost výchovného poradce v Základní škole a Praktické škole, Opava, Slezského odboje 5, příspěvková organizace probíhala ve školním roce 2023-2024 podle plánu činnosti v této oblasti. Z nejvýznamnějších akcí stojí za zmínku veletrh povolání, Den řemesel v Hlučíně a schůzka rodičů se zástupci středních škol. Mezi další činnosti výchovného poradce patří svolávání výchovných komisí. Ve druhém pololetí školního roku byla aktivita výchovného poradce zaměřena téměř výhradně na úspěšné zvládnutí přijímacího řízení do středních škol. Nový elektronický systém podávání přihlášek na střední školy kladl, zejména v počátcích, velké nároky a vyžadoval trpělivost. Výchovný poradce úzce a individuálně spolupracoval s rodiči a zákonnými zástupci jednotlivých žáků, kdy si je postupně zval na pohovory a společně s nimi vyplňoval přihlášky v novém systému, tzv. hybridním způsobem. Všechny přihlášky se podařilo odeslat a v pořádku dorazily na střední školy. Výchovný poradce, stejně jako každý rok, poskytoval nadstandardní pomoc žákům a jejich zákonným zástupcům při přijímacím řízení,

konzultacemi pomáhal žákům při potížích se získáním lékařského posudku. Výchovný poradce zorganizoval pro žáky vyššího stupně exkurzi do opavské firmy Strojírny Vehovský, volbě povolání se průběžně věnoval na stránkách školního časopisu a v relacích školního rozhlasu. Výrazně se podílel na organizaci a průběhu zimního ozdravného pobytu pro žáky vyššího stupně ZŠ.

Výchovný poradce během prvního i druhého pololetí školního roku 2023-2024 opakovaně zval rodiče problémových žáků na pohovory a svolával výchovnou komisi, kdy byly řešeny naléhavé případy (neomluvená absence, nevhodné chování, závažnější přestupky proti školnímu řádu) za účasti zákonných zástupců žáků i dalších pedagogů. Během školního roku výchovná komise zasedla šestkrát. Bohužel, někteří rodiče, i přesto, že byli vyzváni k návštěvě školy doporučeným dopisem, se na jednání výchovné komise nedostavili.

Školní družina

Školní družina Základní školy a Praktické školy, Opava, Slezského odboje 5, příspěvková organizace je nedílnou součástí výchovně vzdělávacího procesu školy. Na začátku školního roku byl zpracován plán činnosti školní družiny. Ve školním roce 2023-2024 pracovala školní družina ve čtyřech odděleních, která byla postupně naplněna až do celkové kapacity 18 žáků v každém oddělení (výjimka udělena Radou MSK). Žáci byli rozděleni do oddělení s přihlédnutím k věku, schopnostem a také byly respektovány kamarádské vazby mezi žáky. V péči o žáky se staraly čtyři vychovatelky, kterým pomáhali asistentky pedagoga. Provoz školní družiny začínal v 6,15 hod. a končil v 16,00 hod. Do odpolední činnosti byly zařazeny zájmové kroužky – jóga, dramatický, počítačový a kroužek sborového zpěvu. Vychovatelky pro žáky připravily poměrně pestrý program. Mezi nejúspěšnější akce patřily maškarní karneval, závody na koloběžkách, zábavné soutěže. Žáci vystoupili s připraveným programem na Ponožkovém dni, na zahradní slavnosti, spolupodíleli se na programu v rámci Dne dětí. Přínosem byla i již dříve navázána spolupráce se školní družinou na ZŠ Otická v Opavě a s domovem seniorů Bílá Opava.

Činnost školní družiny probíhala ve třídách, protože nemáme dost prostoru, aby ŠD měla své vlastní místnosti. Byl využíván školní dvůr, tělocvična a park s hřištěm v blízkosti školy. Školní družina pracovala v souladu se školním vzdělávacím programem.

Směrnici ředitele školy je stanovena měsíční úplata za pobyt ve školní družině ve výši 20,-Kč. Jsme si vědomi, že se jedná spíše o symbolickou částku. Velká část rodičů našich žáků pobírá dávky hmotné nouze a žádali by osvobození od poplatku, nebo by své děti z družiny odhlásili. S částkou, kterou vybíráme nemají problém a platí ji téměř všichni.

Podle nových právních předpisů má výši úplaty za pobyt ve školní družině stanovit zřizovatel. Zatím probíhala šetření v jaké výši se daří školním družinám stejného zřizovatele úhrada vybírat. Po vyhodnocení se zřizovatel rozhodl ponechat výši úhrady na stejné částce jako v předchozím školním roce, tedy pro nás 20,- Kč za měsíc.

Zájmová činnost

Základní škola a Praktická škola, Opava, Slezského odboje 5, příspěvková organizace byla zřízena k tomu, aby vzdělávala žáky se speciálními vzdělávacími potřebami. Součástí

vzdělávání je ovšem také výchova a směřování žáků k smysluplnému využívání času mimo vyučování. Pro školní rok 2023-2024 byly v Plánu práce školy stanoveny úkoly pro oblast zájmové činnosti. Naplánovali a realizovali jsme činnost dramatického kroužku, kroužku jógy, kam docházeli hlavně žáci nižšího stupně. Kroužek sborového zpěvu navštěvovali žáci všech věkových skupin, včetně střední školy. Společně s žáky z kroužku dramatického předvedli několik vystoupení v zařízení pro seniory Bílá Opava. V obou pololetích pracoval i kroužek počítačový, kde žáci pracovali s iPady.

Účast žáků v soutěžích

Žáky Základní školy a Praktické školy, Opava, Slezského odboje 5, příspěvková organizace jsou většinou žáci, kteří přišli ze škol většinového vzdělávacího proudu. Jejich rodiče mají tedy zkušenost s tím, jak byly obvykle jejich děti opomíjeny při výběru na akce, kde bylo možné reprezentovat školu. Je to logické, protože běžné základní školy většinou hodnotí jejich zřizovatel podle toho, jak jsou žáci školy úspěšní při různých olympiádách, soutěžích. Pak pedagogové těchto škol dávají šanci vyniknout těm nejnadanějším. U nás dáváme šanci úplně všem. Vždy jsme využívali veškeré možnosti zapojit naše dívky a chlapce do soutěží s vrstevníky ze škol pro žáky se speciálními vzdělávacími potřebami.

Naším záměrem je a bylo, zapojit do soutěží co nejvíce žáků. Proto jsme organizovali některé soutěže přímo ve škole (recitační soutěž, pěvecká soutěž). Ne všichni žáci mají šanci uspět ve sportu, výtvarné soutěži či vědomostní soutěži v konkurenci většího počtu soutěžících a mohou být zbytečně stresováni pocitem, že neuspějí. Z toho důvodu jsme námi pořádané soutěže nazvali přehlídkami a první, druhé a třetí místo jsme označili jako zlaté, stříbrné a bronzové pásmo. Při pravidelných ranních hlášeních školního rozhlasu v pondělí a ve čtvrtek moderátoři vyhlášovali nejrůznější drobné úkoly, aby se mohli zapojovat opravdu všichni žáci školy a měli šanci zažít úspěch. Environmentální metodik pravidelně vyhlášoval pro jednotlivce i třídní kolektivy soutěže zaměřené na tematiku ochrany životního prostředí.

Během školního roku jsme se účastnili i některých větších soutěží. V září se tým žáků a pracovníků zapojil do veřejného závodu Opavská míle, na jehož konci pořadatelé předali zástupcům školy část výtěžku ze startovního jako sponzorský dar. Další soutěže probíhali od jarních měsíců až do léta o organizovali je spřátelené školy rovněž zřízené podle §16, odst. 9. V těchto soutěžích měli možnost vyniknout týmy škola i jednotlivci (školní a okresní kolo lehkooatletického čtyřboje a školní a okresní kolo dopravní soutěže, které naše škola pořádala a také soutěž „Ukaž, co umíš, znáš a dovedeš, kterou pořádala škola v Hlučíně). Nejvýznamnější soutěži, které se žáci naší školy účastnili byly 13. Evropské hry hendikepované mládeže Emil open 2024 v Brně, odkud přivezli několik medailí z lehkooatletických disciplín a boccie.

Činnost Speciálně pedagogického centra SRDCE

Speciálně pedagogické centrum Srdce je školské poradenské zařízení, které pracuje u Základní školy a Praktické školy, Opava, Slezského odboje 5, příspěvková organizace od roku 1994. Původně vzniklo jako SPC pro žáky s mentálním postižením. V roce 2006 rozhodl

zřizovatel o sloučení speciálně pedagogických center v Opavě a k péči o mentálně postižené děti, žáky a studenty přibyl i servis pro stejnou skupinu dětí a žáků s tělesným postižením.

Ve školním roce 2023-2024 se skládal kolektiv SPC ze sociální pracovníce, tří speciálních pedagožek a tří psychologek (všechny tři na snížený úvazek). Nárůst administrativy, který je výrazný od roku 2016, kdy se rozběhlo společné vzdělávání, řešilo vedení příspěvkové organizace postupným nárůstem pracovního úvazku na pozici administrativní pracovníce (1,0).

Podporu žákům s mentálním postižením zajišťuje SPC Srdce na území bývalého okresu Opava, tělesně postižené děti, žáky a studenty máme v péči v širším regionu Opavska a Bruntálska. V průběhu školního roku 2023-2024 přibýlo do péče SPC Srdce 64 nových klientů.

Počty klientů SPC

Přehled péče klientům ve školním roce 2022-2023		Klienti celkem
Běžné třídy	Mateřské školy	43
	Základní školy	214
	Střední školy	20
Speciální školy a třídy	Mateřské školy	26
	Základní školy	239
	Střední školy	97
Rodiny, školsky nezařazení		19
	Celkem	658

Vedoucí SPC se pravidelně účastnila setkávání psychologů a speciálních pedagogů ŠPP a ŠPZ řízenými magistrátem města Opavy, porad výchovných poradců a ŠPZ, dále porad svolávaných MŠMT, schůzek MAP Opavsko. Stala se členkou projektu Podpora rodin dětí do 6 let a projektu IN-VIT 3, dále projektu zaměřeného na podporu rodin ze sociálně znevýhodněného prostředí a podpory dětí, které jsou ohrožené brzkým odchodem ze škol.

Sociální pracovníce se pravidelně účastnila Komunitního plánování Magistrátu města Opavy. Pro rodiče žáků organizovala Setkání rodičů s poskytovateli sociálních služeb. Účastnila se také otevření nové Sociálně terapeutické dílny Paprsek v Kravařích.

Dvě speciální pedagožky jsou dlouhodobě členem klubu Eliška, jedna z nich aktivně vede kroužek Boccia, účastní se pobytových zájezdů s klienty SPC a jejich maminkami a prázdninového tábora jako asistentka tělesně postižené klientky.

V listopadu 2023 proběhlo předání profesních zkušeností s postupy práce v SPC Ostrava, Těšínská.

Od září 2023 poskytujeme praxe studentům speciální pedagogiky Slezské univerzity v Opavě. V rámci prohloubení spolupráce se pracovníce zúčastnily dne otevřených dveří střediska rané péče v Ostravě.

S ohledem na složení nových kolektivů tříd v Základní škole a Praktické škole, Opava a důsledku většího počtu přijatých žáků na druhý stupeň základní školy, se psychologky zaměřily na práci s těmito třídami. Dvě psychologky byly zařazeny do psychologických výcviků - Výcvik zaměřený na řešení, Psychodynamický výcvik.

Činnosti SPC Srdce ve školním roce 2023-2024	
Psychologická vyšetření	181
Speciálně pedagogická vyšetření	302
Komplexní vyšetření	114
Psychologická intervence	133
Speciálně pedagogická intervence	421
Maturanti – PUP	6
Zpráva a doporučení	835
Sociální poradenství	850
Služby pedagogickým pracovníkům	279
Poradenská činnost zákonným zástupcům	674
Zpráva	413
Doporučení ŠPZ	389

V průběhu školního roku 2023-2024 se pracovnice SPC účastnily řady školení (některá proběhla on-line formou).

Školení absolvovaná v průběhu školního roku 2023-2024
Case management
Děti a rizika sociálních sítí
Aktuální změny v sociální oblasti
Konference – Kam směřujeme aneb péče o duševní zdraví v kontextu legislativy
Konference – Zaměstnávání osob se zdravotním postižením
Konference – Světový den Mozkové obrny - Klimkovice
Konference - AAK
Konference – FAST Olomouc
Konference – Brána do života
Komunikace s problémovým rodičem
Děti a rizika sociálních sítí
Trauma
Jan na náročné chování dítěte ve škole
Zítřka vstanu a vychovám své dítě
Využití komunikační sady Fokus Box v rozhovoru s dítětem
Jak pracovat se zlobivým žákem

Vedení Základní školy a Praktické školy, Opava, Slezského odboje 5, příspěvková organizace již delší dobu usiluje o zkvalitnění materiálně technických podmínek celého zařízení. Za prioritu považuje změnu pracovního prostředí a podmínek ve speciálně pedagogickém centru. Od zahájení činnosti školského poradenského zařízení v roce 1994 došlo k výraznému navýšení počtu pracovníků. Prostor, v němž SPC Srdce realizuje svou činnost, však zůstal stejný. Daří se zajišťovat potřeby v oblasti vybavení informačními technologiemi. Připravuje se rozšíření a přestěhování celého SC do zrekonstruovaných prostor OU stavebního na ul. B. Němcové, snad během dvou let.

6. Údaje o prevenci sociálně patologických jevů

Program prevence negativních forem chování na naší škole je řízen a koordinován metodičkou prevence. Ta řídí a koordinuje činnosti v oblasti prevence rizikového chování žáků ve škole, sleduje podmínky a situaci ve škole z hlediska výskytu rizikových jevů a použitím vhodných forem a metod podporuje včasné zachycení ohrožených dětí. Školní metodička prevence spolupracuje s vedením školy, výchovným poradcem, třídními učiteli, společně jsou řešeny další negativní formy chování, neomluvená absence žáků, skrytá absence.

Naše škola spolupracuje s orgány OSPOD Opava a kurátory žáků, dále pak s neziskovými organizacemi působícími v oblasti prevence rizikových forem chování, například organizacemi Eurotopia, Elim, PPPP Ostrava, Openhouse Bruntál. Negativní formy chování řešíme ve spolupráci s rodiči žáků, jak na třídních schůzkách, tak na výchovných pohovorech a výchovných komisích s rodiči problémových žáků.

Ve školním roce 2023/2024 jsme vypracovali minimální preventivní program, který je rozpracován na několik částí, a to pro žáky ZŠ speciální, ZŠ-nižší stupeň, ZŠ-vyšší stupeň a ZŠ praktické. Společně s žáky ZŠ speciální a nižšího stupně ZŠ jsme se věnovali tématům budování a udržení zdravého klimatu třídy a školy, sociometrickým testům a hrám, vytyčovali jsme pozitivní cíle v životě dětí, pracovali jsme s pojmy poctivost, upřímnost, tolerance, zodpovědnost. Věnovali jsme se také sportovním aktivitám, tématům rozvíjející zdravý životní styl, seznamovali se s činností Linky důvěry. Žáci vyššího stupně a ZŠ – praktické dostali v průběhu realizace minimálního preventivního programu informace o škodlivosti užívání drog, alkoholu, kouření, užívání marihuany. Nacvičovali jsme také techniky jak tyto látky odmítat. Důraz jsme kladli především na nenásilné a průběžné seznamování s touto problematikou v rámci výuky. Věnovali jsme se také tématům týrání a zanedbávání, gamblingu, smysluplného trávení volného času. Značnou pozornost jsme věnovali prevenci projevů agresivity, rasové nesnášenlivosti a všech forem šikany.

V rámci prevence negativních forem chování metodička prevence vypracovala projekt „Společnou cestou“, který byl předložen na MŠMT a schválen. Projekt je zaměřen na prevenci rasové nesnášenlivosti a rozšiřování informací o romské populaci. Tento projekt jsme zahájili v měsíci květnu návštěvou Muzea romské kultury v Brně a bude pokračovat i ve školním roce 2024/2025.

V rámci rozvoje kompetencí pedagogického sboru byly organizovány také semináře pro učitele na téma Komunikace s problémovým žákem (PhDr. David Čáp). Organizovány byly také besedy pro rodiče ve spolupráci s pracovníci SPC Srdce.

O prevenci rizikových forem chování je průběžně informováno vedení školy na schůzkách poradního týmu školy, pedagogičtí pracovníci na pracovních poradách a pedagogických radách.

7. Údaje o dalším vzdělávání pedagogických pracovníků

Další vzdělávání pedagogických pracovníků je základním předpokladem pro zvyšování kvality vzdělávání žáků se speciálními vzdělávacími potřebami, což je úkol pro Základní školu

a Praktickou školu, Opava, Slezského odboje 5, příspěvková organizace. Na začátku školního roku stanovil ředitel školy jasná pravidla pro zařazování pracovníků do jednotlivých kurzů. Pedagogičtí pracovníci byli seznámeni s prioritami vedení školy v oblasti DVPP na školní rok 2023-2024. Mohli si volit vzdělávací akce podle svého uvážení a také v souladu se strategií stanovenou vedením. Jednotlivé přihlášky byly vyhodnocovány, závěry byly projednány s příslušným pedagogickým pracovníkem. Na vzdělávací akce se také hlásily pracovnice speciálně pedagogického centra. Financování jednotlivých školení a kurzů ve školním roce 2023-2024 bylo hrazeno hlavně z prostředků OP JAK, Šablony pro ZŠ a OP JAK, Šablony pro SŠ, ve kterých je na vzdělávání pedagogických pracovníků jednou z priorit.

Vedení školy si zvolilo dvě oblasti, ve kterých bylo zapotřebí pedagogické pracovníky proškolit. První oblastí bylo problémové chování žáků, druhou oblastí, na základě doporučení ČŠI, formativní hodnocení.

Pro první oblast se vedení školy podařilo zajistit proškolení pedagogických pracovníků formou Sborovny. Školení nazvané „Konflikty a problematické chování žáků ve třídě“ vedl PhDr. D. Čáp. Proškolení ve druhé oblasti, formativním hodnocení, je naplánováno z důvodu vysoké poptávky po přednášejících na září 2024.

Formou sborovny bylo zajištěno také proškolení na téma první pomoci pod názvem „První pomoc při bezvědomí, bezdeší, masivním krvácení“. Obě školení proběhly s časovou dotací 8 hodin.

Vyučující ve třídách ZŠ speciální byli proškoleni ve využívání AAK. Dále se pedagogové vzájemně obohacovali při pravidelném setkávání „Specky u kávy“, kde si zkušenosti a náměty pro výuku předávali s ostatními pracovníky zapojených speciálních škol.

Další vzdělávání pedagogických a nepedagogických pracovníků SPC je uvedeno v části zprávy, která se zabývá činností SPC ve školním roce 2023-2024. Nepedagogičtí pracovníci Základní školy a Praktické školy, Opava, Slezského odboje 5, příspěvková organizace se pravidelně vzdělávali a účastnili školení a seminářů zaměřených na konkrétní oblast pracovní činnosti (ekonomika, administrativa, metodika činnosti jídelny – výdejny stravy a podobně).

Odborné kurzy	Kurzy jednotlivých předmětů	Kurzy ucelených částí učiva	Sborovna – školení většího kolektivu
Učitelský Summit	Konference MUZI*KON	Činnostní učení na 1. st.	Konflikty a problematické chování žáků ve třídě
Konference - Pedagog a dítě současnosti	Google Workspace Plus, Chromebooky a AI ve vzdělávání	Geometrie na druhém stupni ZŠ	První pomoc při bezvědomí, bezdeší, masivním krvácení
Hyperaktivní a agresivní dítě			
Možnosti a výzvy AAK v praxi			
Konkretizace formativního hodnocení dětí a prožitková kvalita života pedagoga			

Bezpečnostně právní faktory rizikového chování dětí a dospívajících			
EVVO Dobré otázky z environmentální výchovy			
Zdravotník zotavovacích akcí			
Konflikty a jejich zvládnání			
Hygienické minimum pro pracovníky ve školní jídelně			

8. Aktivity a prezentace školy na veřejnosti

Základní škola a Praktická škola, Opava, Slezského odboje 5, příspěvková organizace také v průběhu školního roku 2023-2024 usilovala o to, aby o její činnosti věděla nejširší veřejnost. Dlouhodobým záměrem vedení školy a všech pracovníků zařízení je upevnit v povědomí správních orgánů, ale i odborné a laické veřejnosti, názor, že je naše škola ve školském systému Opavského regionu potřebná. Naše současná pozice má své výhody i stinné stránky. Je pravděpodobné, že nenastane doba, kdy by škola měla dramaticky nízký počet žáků a visela by nad ní hrozba nějakého rušení nebo slučování s jinou organizací. Na druhou stranu si nemůže vedení školy dovolit z jakýchkoli důvodů odmítnout žáka, i když je dopředu jasné, že půjde o dítě problémové. Jsme poslední instancí, kam se může zákonný zástupce dítěte obrátit, když selže vzdělávání jeho potomka v běžné základní škole. Dalším důvodem je nenaplněná výše kapacity školy. Chtěli jsme, a vždy se o to budeme snažit, aby veřejnost naši školu vnímala jako docela standardní zařízení, které poskytuje základní vzdělání a střední vzdělání, jako kterákoli jiná škola v Opavě.

Základní informace o zařízení Základní škola a Praktická škola, Opava, Slezského odboje 5, příspěvková organizace jsou zákonným zástupcům žáků, samotným žákům a veřejnosti k dispozici na **webových stránkách školy** – www.zsps-opava.cz. Webové stránky se snažíme udržovat v co nejaktuálnější podobě.

Stává se, že je naše škola žádána médii (**Český rozhlas Ostrava** a **Televizi Polar**) o vyjádření k různým tématům. Ředitel hovořil o integračním hřišti pro děti s hendikepem, nebo poskytl rozhovor u příležitosti Dne Downova syndromu.

Pravidelně uveřejňujeme články z činnosti školy v týdeníku **Region Opavsko** (účast na Opavské míli, spolupráce s domovem seniorů, hry hendikepované mládeže Emilopen).

Opět byl vydáván **školní časopis Lvíček**. Tento občasník (bylo vydáno pět čísel) byl jednak informačním zdrojem, ale také to byla možnost, jak dát šanci žákům, aby se podíleli na tvorbě materiálu, který uvidí více lidí. Žáci získávají sebevědomí, že dokáží vytvořit něco, s čím mohou předstoupit před jiné. Přispívají do něj pedagogové, ředitel, žáci. Každoročně se redakce školního časopisu snaží upravovat obsah, formu a grafickou úpravu tiskoviny tak, aby co nejlépe vyhovoval aktuální skladbě čtenářů, kterým je školní časopis především určen.

V září 2023 se skupina žáků (včetně žáků na invalidních vozících) a pedagogů aktivně zapojila do **veřejného běhu Opavská míle 2023**. Na konci vyhodnocení tohoto závodu byl škole předán šek se sponzorským darem od organizátorů běhu

Pravděpodobně největší akcí s významným společenským nádechem je **Ponožkový den**, kdy si naše škola připomíná Světový den Downova syndromu. Poslední roky se tento den nese v duchu tzv. Ponožkového dne (připomenutí toho, že DS je vlastně způsoben poruchou 21 páru chromozomů, které mají tvar obrácených ponožek). Společně s Magistrátem města Opavy, který nám pomáhá akci materiálně zajistit, jsme zorganizovali setkání dětí z běžných základních škol z Opavy a blízkého okolí s našimi žáky. Jednotlivé školy si připravily vystoupení, kterými se děti navzájem bavily. Na pódiu se vystříдалo přes dvě stovky vystupujících z 11 škol.

Součástí Základní školy a Praktické školy, Opava, Slezského odboje 5, příspěvková organizace jsou i dvě třídy střední školy, které se předvedly spolužákům i rodičům při výstavce svých prací před Velikonocemi. **Krámek u kocoura** je oblíbenou zastávkou žáků školy i rodičů, kteří se rádi podívají na zajímavé výtvary žáků střední školy, případně si i pořídí nějakou maličkost pro výzdobu bytu před svátky. Své dovednosti nabyté při přípravě pokrmů zúročili žáci střední školy také na soutěžní přehlídce praktických škol jednoletých a praktických škol dvouletých v pečení slaných koláčů v Olomouci, kde získali třetí místo.

Daří se nám naplňovat i stanovený cíl, být **Školou otevřenou pro rodiče**. V lednu jsme pořádali školní **Vánoční slavnost** v loutkovém divadle a v červnu se nám podařilo uspořádat **Zahradní slavnost**, neformální setkání žáků a jejich zákonných zástupců s pedagogickými pracovníky školy. Toto setkání bylo okořeněno kulturním vystoupením žáků.

Skupina žáků a pedagogů velmi úspěšně reprezentovala školu na 13. Evropských hrách hendikepované mládeže **EMIL OPEN 2024 v Brně**. Sportovního setkání se účastnilo osm stovek závodníků ze dvanácti států Evropy.

Rádi využíváme možnosti, kterou nám dává Magistrát města Opavy, když můžeme nominovat k **ocenění nejlepšího žáka školy** a navrhnout k veřejnému **ocenění nejlepšího pedagoga** školy v rámci Dne učitelů. I tyto slavnostní akce přispívají k tomu, že veřejnost o naší škole ví, činnost zařízení je prezentována a pomalu se daří odbourávat přežitý pohled na speciální školy.

Vedení školy i ostatní pracovníci Základní školy a Praktické školy, Opava, Slezského odboje 5, příspěvková organizace si velmi dobře uvědomují, že dobré jméno, výsledky a prezentace školy úzce souvisí s její naplněností. Do školy dojíždí žáci téměř ze třiceti obcí regionu a dle slov některých rodičů si vybrali právě naši školu ke vzdělávání svých dětí i za cenu větší vzdálenosti dojíždění.

Naprostou samozřejmostí je spolupráce se školami zřizovanými podle §16, odst.9 na území bývalého okresu Opava. Každá ze škol připravuje pro ostatní školy okresní přehlídku nebo soutěž s různým zaměřením, na kterých mají možnost žáci prezentovat své dovednosti nebo znalosti (oblast sportovní, dopravní, výtvarná, pěvecká.)

Velice dobře máme nastavenou spolupráci s orgány Magistrátu města Opava, zejména s odborem školství. Vedení odboru si uvědomuje, že škola pro žáky se speciálními vzdělávacími potřebami, byť není zřizována městem, slouží statutárnímu městu Opava a okolním městům a obcím. Proto magistrát podporuje akce školy (Ponožkový den) i finančně. Na oplátku vycházíme pracovníkům magistrátu vstříc, pokud mají zájem o školení asistentů pedagogů z městských škol a podobně. Usilujeme o dobrou spolupráci s pracovníky OSPOD Opava a dalších obcí. Byli bychom rádi, kdybychom se stali opravdovými partnery orgánů péče o děti a mládež a ne pouze zdrojem informací o vzdělávání konkrétního žáka, pokud je v péči zmíněného orgánu. Domníváme se, že máme společný zájem, vzdělání je bezpochyby cestou ke spokojenému životu v dospělosti.

V únoru 2024 proběhlo další setkání, které iniciovali před dvěma lety pracovníci naší školy, za účelem sdílení zkušeností a příkladů dobré praxe ve využívání iPadů ve výuce mezi školami stejného zaměření. Pedagogičtí pracovníci ZŠ Bruntál, Rýmařovská 15, p. o. , ZŠS Ostrava – Slezská Ostrava, Těšínská, p.o., ZŠ Hlučín, Generála ZŠ pro tělesně postižené, Opava a ZŠ a PŠ, Opava, Slezského odboje 5, p.o. si vyměňovali zkušenosti na akci nazvané Specky u kávy, tentokrát v naší škole.

Podnětná a zároveň prospěšná pro obě zúčastněné strany se jeví spolupráce školy s Domovem seniorů Bílá Opava a nově i Vila Vančurova. Vzájemné návštěvy jsou obohaceny nejen kulturním vystoupením žáků, ale jejich hlavní náplní jsou tvůrčí dílny, kdy účastníci obou generací společně zhotovují výrobky.

Vedení ZŠ a PŠ Opava, Slezského odboje 5, p.o. má se Slezskou univerzitou v Opavě, fakultou veřejných politik podepsanou smlouvu o spolupráci a dohodu umožňující vykonávání praxe studentů. oboru speciální pedagogika.

Vzhledem k zaměření naší školy je samozřejmé, že úzce spolupracujeme se Sdružením pro pomoc mentálně postiženým v Opavě. Škola je kolektivním členem sdružení. Proto se pravidelně účastní žáci a pracovníci školy závodů, soutěží a dalších aktivit sdružení.

Kromě výše uvedených subjektů Základní škola a Praktická škola, Opava, Slezského odboje 5, příspěvková organizace vždy vyhledávala jakoukoli formu spolupráce s různými organizacemi, pokud šlo o vzájemně prospěšnou aktivitu.

9. výsledky inspekční činnosti ČŠI

Ve školním roce 2023-2024 Česká školní inspekce neprováděla v Základní škole a Praktické škole, Opava, Slezského odboje 5, p. o. žádné šetření přímo na místě. Ředitelství školy se na vyzvání ČŠI účastní elektronických dotazníkových šetření.

10. Základní údaje o hospodaření školy

Základní údaje o hospodaření školy ve zprávě o činnosti školy za školní rok 2023-2024 zahrnuje dva kalendářní roky, z nichž jeden nemůže být, prozatím, reálně bilancován, protože není řádně uzavřen. Podrobná zpráva o výsledcích hospodaření školy za rok 2024 bude obsahem zprávy o činnosti školy na jaře 2025. Uvádíme proto stručný přehled hospodaření s konkrétním výsledkem za rok 2023 (za rok 2024 jsou údaje pouze dílčí).

Hospodaření školy bylo nastaveno tak, aby příspěvková organizace uspokojivě zajistila chod s daným objemem provozních prostředků. Z prostředků přidělených na provoz se dařilo uspokojivě zajišťovat chod příspěvkové organizace po materiální stránce (údržba budovy, úhrada energií, obnova materiálu, nákup čistících prostředků a podobně). Vedení školy se s přidělenými prostředky rovněž vyrovnalo uspokojivě v oblasti mezd. Odpovědní pracovníci usilovali o hospodárnost a efektivní využívání státních prostředků.

V roce 2023 skončil výsledek hospodaření organizace v zisku ve výši 39.295,35 Kč. Záporný výsledek hospodaření z hlavní činnosti ve výši – 21.641,65 Kč byl způsoben většími opravami na budově školy (římasy a žlaby) a výmalbou druhého patra školy. Výsledek hospodaření z doplňkové činnosti ve výši 60.937,- Kč vznikl zvýšenými výnosy z pronájmu tělocvičny a pronájmu ploch.

Údaje o hospodaření školy			
	2022	2023	2024- stav k 31. 8. 2024
Příspěvky a dotace od zřizovatele - neinvestiční			
Provoz	1.641.000	1.466.000	1.398.000
Energie – účelový příspěvek		1.230.000	1.195.000
Odpisy – účelový příspěvek	96.000	116.000	1134.000
ICT (součást provozních prostředků)	50.000	50.000	50.000
Účelové prostředky – MP aj. (součást provozu) 2024 Admin.zátěž při digitalizaci příjm. řízení	0	0	134.00
Účelové prostředky – Pořízení diagnostických nástrojů SPC	86.146	-	
Snížení provozních prostředků	-	-	-
Příspěvky a dotace – MŠMT			
Prostřednictvím rozpočtu zřizovatele	40.502.160	43.943.325	Nelze, prozatím, uvést
Vlastní zdroje (v tom doplňková činnost)	164.058,-	453.184,33	Nelze, prozatím, uvést
Celkem výnosy	42.795.825,05	46.937.897,63	Nelze, prozatím, uvést
Čerpání (náklady) celkem	42.665.542,35	46.898.602,28	Nelze, prozatím, uvést
Výsledek hospodaření – hlavní činnost	75.882,70	- 21.641,65	Nelze, prozatím, uvést
Výsledek hospodaření - doplňková činnost	54.400,-	60.937.-	Nelze, prozatím, uvést
Hospodářský výsledek organizace	130.282,70	39.295,35	Nelze, prozatím, uvést

Účelový investiční příspěvek do fondu investic			
	2022	2023	2024- stav k 31. 8. 2024
Rozšíření a modernizace prostor ZŠ a PŠ, Opava, Sl. Odboje	Poskytnuto 404.070 čerpáno 19.965,- Kč		
Rekonstrukce dešťové kanalizace	Poskytnuto- ZAVUK 2.400.000,- Kč Čerpáno 1.555.837,55 (z toho 200.000 z FI)	Poskytnuto - ZAVUK 823.819,31 Kč čerpání 823.819,31 Kč	
Pořízení diagnostických nástrojů SPC	Poskytnuto 43.300,- Kč Čerpáno 43.600,- Kč (z toho 300,-z FI)		
Pořízení 2 ks polohovacích zařízení - spec.terapeutické židle		Poskytnuto 140.000,- Kč Čerpání 167.570,- Kč (Z toho 27.570,- z FI)	
Rekonstrukce kotelny			Poskytnuto 150.000,- Kč Čerpání 164.579,- Kč (Z toho 14.579,- z FI)

V Opavě 10. 10. 2024

Mgr. Tomáš Frank
ředitel školy

Výroční zpráva projednána a schválena Radou školy dne 15. 10. 2024

Přílohy výroční zprávy :

1. tabulka DV/DVPP
2. projekty v realizaci
3. nově zahájené projekty

Další vzdělávání v rámci celoživotního učení (v přehledu označte oblasti vzdělávání, které Vaše škola pořádá)	
Ano/Ne*	Rekvalifikace (získání nové kvalifikace a zvýšení, rozšíření nebo prohloubení dosavadní kvalifikace)
Ano/Ne*	Příprava na vykonání zkoušky podle Národní soustavy kvalifikací
Ano/Ne*	Odborné vzdělávání pro zaměstnavatele
Ano/Ne*	Zkoušky podle zákona 179/2006 Sb. v platném znění (Zákon o ověřování a uznávání výsledků dalšího vzdělávání)
Ano/Ne*	Zájmové vzdělávání pro veřejnost (např. jazykové kurzy, keramika apod.)
Ano/Ne*	Vzdělávání v oblasti ICT dovedností (na objednávku firem i zájmové pro občany)
Ano/Ne*	Vzdělávání seniorů
Ano/Ne*	Občanské vzdělávání
Ano/Ne*	Čeština pro cizince
Ano/Ne*	Další vzdělávání pedagogických pracovníků
Ano/Ne*	Jiné – <i>vypište:.....</i>

*Nehodící se škrtněte

Projekty již v realizaci:

Název projektu	Operační program/Zdroj financování	Registrační číslo projektu	Role školy/ŠZ v projektu - příjemce/partner (v případě, že škola je partner, uvést příjemce)	Rozpočet projektu (v případě partnerství také částka, která připadá na školu)	Obsah/Cíle projektu	Období realizace
Nástroje pro oživení a odolnost- <u>Národní plán obnovy</u>	MŠMT		příjemce	59.000,- Kč	Pořízení digitálních technologií pro rozvoj <u>inf.</u> myšlení	1. 1. 2023 – 31. 12. 2023
Doučování – Národní plán obnovy	MŠMT		příjemce	68.400,- Kč	Cílené intenzivní doučování žáků vedoucí k rozvoji jejich znalostí a dovedností	1. 1. 2023 – 31. 12. 2023
Muzikoterapie ve výchově osob se zdravotním postižením	<u>Visegrad Fund</u>		partner	10.000,-€ (jen příjemce)	Společné vedení lekcí s využitím nástrojů pro muzikoterapii polskými a českými pedagogy	15. 5. 2023 – 15. 11. 2023
Podpora vzdělávání v Praktické škole jednoleté	MŠMT	CZ.02.02.XX/00/22_003/0003643	příjemce	431.400,- Kč	Podpora vzdělávání v PRŠ – Inovativní vzdělávání, podpora vzdělávání pedagogů	1. 1. 2023 – 31. 12. 2025
Inovativní vzdělávání v ZŠ a PŠ Opava	MŠMT	CZ.02.02.XX/00/22_002/0004830	příjemce	846.350,- Kč	Inovativní vzdělávání v ZŠ, podpora vzdělávání pedagogů	1. 2. 2023 – 31. 12. 2025

Nově zahájené projekty:

Název projektu	Operační program/Zdroj financování	Registrační číslo projektu	Role školy/ŠZ v projektu - příjemce/partner (v případě, že škola je partner, uvést příjemce)	Rozpočet projektu (v případě partnerství také částka, která připadá na školu)	Obsah/Cíle projektu	Období realizace
Bezplatná strava ve školách pro školní rok 2023/2024	MSK1. 2. 2024	MSK 157389/2023	partner	76 426,- Kč	Zajištění bezplatného stravování dětí a žáků ohrožených chudobou	1. 2. 2024 – 28. 6. 2024
Společnou cestou	MŠMT	ROMA-PRIM-2024-0024	příjemce	86.000,- Kč	Podpora integrace romské menšiny	1. 1. 2024 – 31. 12.2024